



RESPUESTA VERDE

# GUÍA DE LOGÍSTICA SOSTENIBLE

Consejos para brindar asistencia humanitaria de una manera más ambientalmente sostenible



Este documento fue diseñado para ser leído en formato digital. Tengan en cuenta el impacto medioambiental: imprimir un documento de 20 páginas produce 1 kg de emisiones de carbono comparado a 0.3 g si se lee digitalmente.

### **Agradecimientos**

La autora principal de esta Guía fue Samantha Brangeon, consultora independiente. Los coautores fueron Richard Casagrande y Juan Gálvez (FICR). Se agradece a Carmen García Duro, a Amanda George, a Mike Goodhand, a Martin de Vries, a Rishi Ramrakha y a Katherine Ely por sus revisiones y retroalimentación. Agradecer la colaboración de Mauricio Bustamente en la traducción al español.

Se espera que en los próximos años aumente el nivel de madurez del sector humanitario respecto a las prácticas ambientales. Siendo esta la traducción de la versión original en Inglés publicada en octubre de 2023, todos los ejemplos y material aún están en inglés y con cobertura global. En vista de ello, los autores agradecerían que otros compartieran buenas prácticas y ejemplos prácticos adicionales para incluirlos en futuras versiones actualizadas. También se agradecería reportar cualquier inexactitud o hipervínculo roto. Contacto: [juan.galvez@ifrc.org](mailto:juan.galvez@ifrc.org)

El desarrollo de esta Guía fue financiado por la Dirección General de Protección Civil Europea y Operaciones de Ayuda Humanitaria (DG ECHO) como parte de la Asociación Programática Piloto (PPP) global de la FICR con la DG ECHO.

Foto de portada @ Cruz Roja de Ucrania



**Funded by  
the European Union**

# CONTENIDO

Elementos Esenciales de Logística Sostenible

---

**4**

Introducción

---

**6**

Compras

---

**7**

Planificación de la Cadena de Suministro

---

**13**

Viajes y Flota

---

**19**

Desechos

---

**25**

Instalaciones

---

**29**

# ELEMENTOS ESENCIALES DE LOGÍSTICA SOSTENIBLE

## Compras

**Adquirir artículos más duraderos**, que se puedan reparar localmente y que tengan potencial de reutilización. Esto reducirá los desechos.

**Incluir consideraciones medioambientales en sus documentos de licitación y contratos** para demostrar a sus proveedores que la sostenibilidad es importante para su organización. Establecer un diálogo sobre lo que los proveedores proponen para reducir la huella ambiental y de carbono, por ejemplo, pregúntenles si tienen una política medioambiental o que muestren cómo gestionan los desechos.

**Incluir consideraciones medioambientales en las especificaciones de los artículos** al realizar la compra. El Comité Internacional de la Cruz Roja (CICR), con el apoyo de la Federación Internacional de Sociedades de la Cruz Roja y de la Media Luna Roja (FICR), ha desarrollado una guía sobre especificaciones sostenibles para los principales artículos que compramos, abarcando aspectos como menos empaques, materiales de bajo impacto, su reutilización o reciclabilidad, la huella de carbono general, etc.

## Planificación de la cadena de suministro

**Aceptar donaciones de bienes** sólo si estas satisfacen una necesidad específica y cumplen estándares específicos de calidad, para evitar desperdicio/desechos. Desarrollar criterios que les ayuden a tomar y a justificar decisiones sobre la aceptación de dichas donaciones.

**Monitorear de cerca las existencias y los equipos** para tener visibilidad de lo que se tiene en los almacenes, para evitar el desperdicio/desechos debido a artículos vencidos o dañados.

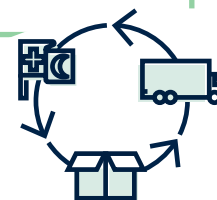
**Una mejor planificación y previsión en programas** - que lleve a una planificación más eficaz de la cadena de suministro, tanto para la oferta como para la demanda - puede contribuir a minimizar el uso de transporte aéreo y sustituirlo por otros medios de transporte como el marítimo, terrestre o ferroviario. Estos medios generan menos huella de carbono y muchas veces son más baratos.

## Viajes y Flota

**Capacitar a todo el personal en prácticas de conducción sostenible:** por ejemplo, apagar el motor cuando el vehículo esté detenido para reducir el consumo de combustible, usar razonablemente el aire acondicionado, evitar aceleraciones repentinas.

**Utilizar vehículos más pequeños y de bajo consumo de combustible:** el peso de un vehículo y la cilindrada de su motor determinan el consumo de combustible y, por tanto, las emisiones de carbono que genera y el costo de operación. Utilizar el vehículo del tamaño correcto para el propósito correcto.

**Volar sólo si no hay otra opción:** evitar viajar en avión para asistir a reuniones/ eventos que pueden celebrarse en línea, prohibir los viajes aéreos cuando existan opciones de hacer el viaje en tren en menos de cinco horas, preferir los vuelos directos, ya que la mayor parte de las emisiones se generan durante el despegue y el aterrizaje.



## Desechos

**Garantizar la recolección de los desechos generados por su organización** en la oficina, en los almacenes o en los sitios del proyecto y de distribución, para que estos puedan ser gestionados adecuadamente.

**Reducir al máximo el uso de empaques y de artículos de un solo uso** en los proyectos, en la oficina y durante capacitaciones y eventos.

**Buscar oportunidades para trabajar con socios locales** involucrados en la reutilización o reciclaje de desechos. Por lo general hay opciones incluso en los lugares más remotos.



## Instalaciones

**Pintar de blanco los techos** de sus instalaciones para mantener más frescos los edificios en países cálidos.

**Capacitar al personal en eficiencia energética**, monitoreando las facturas de agua y de electricidad para analizar el consumo e identificar fugas.

**Ajustar la temperatura** del aire acondicionado o de la calefacción (subiéndola o bajándola) a fin de ahorrar energía. No dejar los aparatos eléctricos encendidos en modo standby.

**Comprar únicamente bombillas LED**, ya que duran más y ahorran energía.

**Considerar si un sistema de energía solar** podría satisfacer algunas de las necesidades energéticas de sus oficinas o almacenes.



# INTRODUCCIÓN

En consonancia con la [Carta sobre el Clima y el Medio Ambiente para las Organizaciones Humanitarias](#), apoyada por la FICR, el CICR y varias Sociedades Nacionales de la Cruz Roja y de la Media Luna Roja, esta breve guía busca ayudar a integrar consideraciones ambientales y de cambio climático en su trabajo. Ha sido desarrollada principalmente para personal de logística y cadena de suministros, personal administrativo y directivos. No es necesario ser un experto en temas ambientales para utilizar esta Guía.

La Guía consta de las siguientes secciones:

1. [Compras](#)
2. [Planificación de la cadena de suministro](#)
3. [Viajes y Flota](#)
4. [Desechos](#)
5. [Instalaciones](#)

## Antes de comenzar, aquí se brindan algunas consideraciones generales:

Introducir la sostenibilidad ambiental<sup>1</sup> en nuestras prácticas puede parecer una tarea abrumadora, por lo que se necesita un enfoque incremental. **No es posible llegar a ser 100 por ciento sostenibles de la noche a la mañana, así que comiencen con algunas de las “mejoras rápidas” fáciles que se sugieren en esta Guía.** Recuerde: No existe un único camino hacia la sostenibilidad.

Ser ambientalmente responsables se trata de:

- Cambiar comportamientos, p. ej., reduciendo el consumo de energía.
- Mejorar nuestras instalaciones y equipos, p. ej., equipos energéticamente eficientes.

<sup>1</sup> Sostenibilidad ambiental: la interacción responsable con el medio ambiente para conservar los recursos naturales y proteger los ecosistemas globales a fin de apoyar la salud y el bienestar, ahora y en el futuro.

<sup>2</sup> [https://climateactionaccelerator.org/carbon\\_footprints/](https://climateactionaccelerator.org/carbon_footprints/)

- Actualizar procesos y políticas, p. ej., de viajes o de compras, para garantizar la sistematización de las buenas prácticas.

## La sostenibilidad medioambiental no tiene por qué ser más costosa. La mayoría de los consejos que se sugieren aquí requieren poca inversión económica, e incluso pueden ayudarles a ahorrar.

La función de gestión de la cadena de suministro representa una parte significativa de la huella de carbono (en promedio, el 50 por ciento<sup>2</sup>) y de la huella ambiental general de una organización. Por eso, el personal y los voluntarios que trabajan en funciones de logística tienen un papel importante que desempeñar, pero necesitan el apoyo de los directivos y de otros departamentos. Las decisiones sobre las cadenas de suministro no las toma únicamente el personal de logística. Es esencial la retroalimentación y comunicación periódica entre el personal de programas y el de logística.

Es complejo reducir nuestra huella ambiental, ya que debemos tener en cuenta muchos factores a la hora de tomar decisiones: la financiación, la seguridad, la velocidad de la respuesta humanitaria, etc. **La asistencia humanitaria siempre tendrá un impacto ambiental; nuestro primer objetivo es estar conscientes de este y después reducirlo lo más posible.**

La Guía incluye ejemplos de cómo las Sociedades Nacionales de todo el mundo están siendo más ambientalmente sostenibles. Las sugerencias son específicas al contexto: elija las que usted crea que aplican mejor a su entorno.

Consulte al [Grupo de Trabajo en materia de Respuesta Sostenible](#) de la FICR para ayudarle a encontrar soluciones para su contexto y compartir sus experiencias, lecciones y desafíos para que podamos aprender los unos de los otros.

# COMPRAS

La compra y entrega de artículos de socorro, y los servicios relacionados, representa una de las mayores fuentes de emisiones de gases de efecto invernadero de una organización humanitaria: entre el 40 - 70 por ciento de la huella de carbono<sup>3</sup> de la organización. Gran parte proviene de las emisiones de carbono del proceso de fabricación de productos. Por lo tanto, las adquisiciones son un área clave a priorizar.

## QUÉ NECESITAMOS SABER CONCEPTOS BÁSICOS

El cambio hacia compras más sostenibles puede resultar más fácil en algunos contextos operativos que en otros debido a la existencia de bienes y servicios más sostenibles en el mercado. En todo caso, es posible que aún se necesite orientación para ayudar a los equipos a saber qué bienes o servicios elegir.

En los siguientes párrafos encontrará algunas sugerencias sobre cómo iniciar esa discusión internamente e involucrar a sus proveedores y prestadores de servicios.

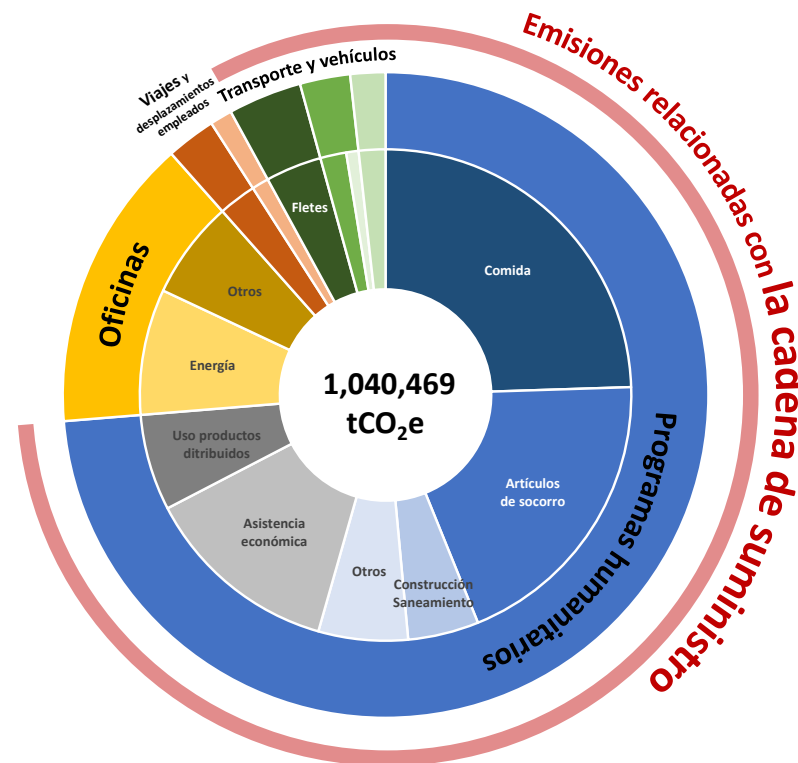
En el área de compras - más que en otras áreas de la cadena de suministro - **la colaboración entre el personal de programas (los solicitantes) y el personal de logística (los compradores)** es esencial para garantizar que se tomen las decisiones más ambientalmente sostenibles.

## POR DÓNDE EMPEZAR ALGUNAS IDEAS Y CONSEJOS

Un buen punto de partida es incluir consideraciones ambientales en documentos contractuales y de licitación (p. ej., cláusulas en sus

<sup>3</sup> Climate Action Accelerator

contratos, responsabilidad ambiental en sus códigos de conducta, etc.). Esto ayudará a generar un diálogo con sus proveedores sobre lo que se puede hacer para reducir la huella ambiental y de carbono, demuestra liderazgo y envía una señal clara a los proveedores de que esta es la dirección en la que su organización quiere ir.



Huella de carbono del CICR-2020 - El 64% de su huella de carbono total está relacionada con la compra de bienes y servicios, mientras que el transporte representa menos del 10%.

**En coordinación con el personal programático, incluya consideraciones ambientales en las especificaciones** de los artículos más importantes que compran para la oficina o para los programas: aquellos que compran en grandes volúmenes todos los años. Este es un paso clave para avanzar hacia soluciones más sostenibles y para animar a los proveedores a mejorar los estándares ambientales. También es esencial asegurarse de realizar controles de calidad sistemáticos al recibir los artículos para garantizar que estos cumplan con las especificaciones.

Aquí hay algunas preguntas que podrían considerarse:

- ¿Se puede quitar el empaque sin poner en riesgo la calidad del artículo?
- ¿Se pueden utilizar embalajes más sostenibles (por ejemplo, cartón marrón sin blanquear en lugar de empaques de color blanco, empaques no laminados, que estén hechos de un solo material para permitir su reciclaje)?
- ¿Se puede comprar el artículo a granel?
- ¿Se puede utilizar tintas naturales en el empaque?
- ¿Es reparable el artículo? ¿Se puede desarmar y cambiarle partes si se avería?
- ¿Existe una opción reutilizable del artículo en lugar de una desechable?
- ¿Se puede elegir un artículo de mejor calidad/mayor durabilidad, y por tanto con una vida útil más larga, aunque cueste un poco más? Esto minimizará la necesidad de reemplazarlo.
- Si la calidad y la durabilidad es igual, ¿puede el artículo o su embalaje contener un porcentaje de materiales reciclados? (p. ej., papel, mantas)
- Si está hecho de plástico, ¿cumplen el artículo y su empaque con la legislación local?
- ¿Se puede reciclar localmente el artículo o su embalaje al final de su vida útil?

- ¿Hay etiquetas sostenibles disponibles para los artículos que desean comprar?<sup>4</sup> Por lo general estas están disponibles para productos de limpieza, productos electrónicos y algunos artículos como aceite de palma, textiles, etc.

## El nuevo Código de Conducta Ética y de Sostenibilidad para Proveedores del Grupo Interinstitucional de Compras (IAPG)

Los proveedores:

- “deben, en todo momento, cumplir con la legislación y normativa ambiental vigente”
- “deben desarrollar objetivos de impacto ambiental e implementar una política ambiental”
- “deben minimizar el uso/desperdicio de agua y adoptar tecnologías de ahorro de agua siempre que sea posible”
- “deben adoptar una cultura laboral y prácticas de negocio que busquen reducir los desechos/desperdicio durante todo el ciclo de vida de sus productos y operaciones”
- “deben tener un conocimiento claro de su huella de carbono y un plan para reducirla”

El código de conducta completo está disponible [aquí](#), y una versión editable de plantilla está disponible [aquí](#).

<sup>4</sup> Consulten [aquí](#) para obtener más información sobre el uso de etiquetas sostenibles para organizaciones humanitarias y el Directorio mundial de [etiquetas sostenibles](#).



## UN PASO MÁS ALLÁ

Los próximos pasos incluyen profundizar las discusiones en materia de sostenibilidad con sus proveedores e incentivarlos a mejorar sus prácticas. La experiencia demuestra que muchas veces los proveedores están dispuestos a hacer ajustes incluso en entornos operativos complejos, y ya están haciendo más por sus clientes comerciales. Eso puede realizarse:

- Incluyendo consideraciones medioambientales en el análisis y comparación de ofertas: p. ej. asignar un peso de 5-10% si un proveedor tiene un sistema de gestión ambiental como ISO 14001, una política ambiental o su equivalente y puede demostrar su cumplimiento con dicha política.
- Considerando la posibilidad de establecer un sistema de devolución<sup>5</sup> con los proveedores o fabricantes para que recojan los productos usados a fin de que puedan ser reprocesados: dispensadores de agua, cartuchos, impresoras, teléfonos, pallets, etc. Si bien no son utilizadas ampliamente en el sector humanitario, las prácticas de “logística inversa” pueden ayudar a las organizaciones a ahorrar dinero y a mejorar la sostenibilidad de sus operaciones.
- Priorizando y propiciando acuerdos a largo plazo con proveedores que cuenten con un plan sólido de reducción de huella de carbono. Viendo si se pueden realizar mejoras ambientales en los artículos que ustedes están comprando o en sus prácticas generales. Solicitando información a los proveedores sobre las emisiones de carbono y los impactos del ciclo de vida de los productos, a fin de permitir un análisis de ofertas más informado en las licitaciones.

<sup>5</sup> Una iniciativa organizada por un fabricante o proveedor para recolectar productos/materiales usados de los consumidores y usarlos nuevamente en el ciclo original de procesamiento y fabricación

## El costo de hacer la respuesta humanitaria más sostenible

**Hay muchas maneras en que podemos reducir nuestra huella ambiental y al mismo tiempo ahorrar costos. En el caso de los empaques, por ejemplo, es más económico utilizar cartón marrón reciclado en lugar de cartón blanqueado. Reducir los empaques innecesarios también ayuda a que la mercancía sea más ligera y más barata de transportar. Una gestión de flota vehicular más eficiente puede reducir el consumo de combustible y las emisiones de gases de efecto invernadero, ya que los vehículos necesitan ser reemplazados con menor frecuencia, lo que reduce aún más los costos y el impacto ambiental de la producción de vehículos.**

En algunos casos, adquirir productos o servicios más ambientalmente sostenibles puede costar más inicialmente (por ejemplo, paneles solares en edificios), pero estas inversiones resultan ventajosas con el tiempo pues a menudo resultan en costos de energía o de operación más bajos más adelante. De manera similar, invertir en artículos de socorro más duraderos significa que es menos probable que necesiten ser reparados o reemplazados.

Estas inversiones iniciales pueden ser apoyadas por donantes institucionales cuando estén debidamente justificadas, ya sea durante la respuesta o la preparación a desastres. Los donantes están cada día más dispuestos a financiar operaciones más sostenibles, y las organizaciones pueden presentar propuestas de proyectos que reflejen estos costos adicionales.

Además, para tomar decisiones informadas es bueno tener en cuenta el costo total de un bien o servicio para poder analizar las opciones de compra. El costo total de un artículo (conocido como Costo Total de Propiedad) incluye integrar costos como los de empaque, de envío, de mantenimiento y de eliminación final en la decisión relativa a la compra.

## ¿Es más ambientalmente sostenible realizar las compras a nivel local?

Si bien realizar las compras a nivel local ayuda a impulsar los mercados y la economía local, debemos tener en cuenta que comprar un artículo localmente no significa necesariamente que haya sido producido localmente, sino que sea importado de otro país.

**Además, la forma en que se fabrica y se produce un artículo representa una parte muy significativa de su huella ambiental (muchas veces más que su transporte).** Algunos productos disponibles localmente pueden tener una huella ambiental mayor debido a condiciones de fabricación locales que no son sostenibles. De manera similar, los artículos producidos de manera sostenible que luego son transportados largas distancias por mar pueden de hecho tener una huella de carbono menor que los artículos que se obtienen localmente.

### Al hacer compras a nivel local, hágase preguntas como:

- ¿El artículo ha sido producido localmente o es importado?
- ¿Tenemos alguna información sobre cómo fue producido el artículo?
- ¿Puede el proveedor local ofrecer garantías y repuestos, según sea necesario, y realizar reparaciones?
- Estas preguntas pueden ayudarle a determinar si lo mejor para su programa es la compra internacional o la local.

Reconociendo lo difícil que es responder estas preguntas, cada vez más organizaciones están realizando Análisis del Ciclo de Vida (ACV) de los productos que adquieren para guiar sus decisiones de compra. Los ACV ayudan a conocer los diversos impactos ambientales de un artículo desde su producción hasta su eliminación, incluyendo las emisiones de carbono, la degradación del suelo y la contaminación del agua. Si bien en el sector aún no se utilizan ampliamente, los

resultados de los ACV existentes pueden ayudar a los funcionarios de compras a tomar decisiones informadas sobre qué artículos adquirir.

Encuentre [aquí](#) un estudio que compara la huella ambiental total del alimento terapéutico CSB+<sup>6</sup> comprado en dos lugares diferentes (Ruanda y Bélgica).

*“Fomentar la compra local de materiales producidos localmente, siempre y cuando se puedan verificar estándares ambientales y de calidad aceptables mediante evaluaciones de mercado, para apoyar la economía local y reducir el transporte y las emisiones de gases de efecto invernadero”.*

— Recomendación sostenible, FICR  
[Respuesta Verde: Guía Rápida Ambiental](#)



Sacos de Mezcla de Maíz y Soya en Etiopía.  
© Marjo Leppanen / Cruz Roja Finlandesa

6 Mezcla de Maíz y Soya

## BUENAS PRÁCTICAS DEL SECTOR

- En 2021, el CICR proporcionó pequeñas plantas en bandejas de plástico a comunidades afectadas en el Líbano. Estas fueron posteriormente recogidas y devueltas al proveedor para que pudieran ser reutilizadas. El proveedor incluso brindó un descuento por todas las bandejas devueltas que no estuvieran dañadas. Lea [aquí](#) más sobre este proyecto.
- Tras entablar diálogos entre compradores y proveedores, UNICEF eliminó los embalajes de un solo uso de sus mosquiteros, y ahora distribuye la mayoría de sus mosquiteros a granel. Entre 2021 y 2022, UNICEF evitó usar 11.5 millones de bolsas de plástico de un solo uso y generó un ahorro de US\$ 317,000. Encuentre [aquí](#) más información.
- El CICR en Afganistán revisó las especificaciones de los productos (reemplazando empaques de plástico por cartón), así como sus rutas de distribución (haciendo llegar los artículos directamente a los sitios de distribución sin tener que pasar primero por la capital). Encuentre [aquí](#) las lecciones aprendidas de esta experiencia.
- La región MENA de la FICR desarrolló especificaciones sostenibles para la selección de hoteles y de servicios de taxi. Aunque no siempre se lograron cumplir, esto ayudó a generar conversaciones al respecto tanto interna como externamente. Por favor contacten a [goran.boljanovic@ifrc.org](mailto:goran.boljanovic@ifrc.org) para más información.
- Desde hace unos años Save the Children ha estado haciendo su cadena de suministro más sostenible mediante un enfoque de desarrollo sostenible (desarrollo social, ambiental, económico). Lea más sobre su [política](#) sostenible para proveedores así como sobre su [enfoque](#) general.

### Plásticos reciclados, biodegradables, compostables y de origen biológico, ¿qué significa eso? ¿Son estos más sostenibles?

Si bien muchas veces las alternativas a los plásticos convencionales (p. ej., plásticos biodegradables, compostables o de origen biológico) se promocionan como más ambientalmente sostenibles, estos deben considerarse cuidadosamente, ya que pueden no ser apropiados para entornos humanitarios y, además, no ser más ambientalmente sostenibles una vez que analizamos su ciclo de vida completo. Es importante conocer las diversas opciones que existen, y no todas deben considerarse como soluciones rápidas para reemplazar los embalajes de plástico.

Lea esta [nota](#) de orientación desarrollada por la [Iniciativa Conjunta sobre Gestión Sostenible de Residuos de Embalaje de la Asistencia Humanitaria](#)<sup>7</sup> para conocer algunas de estas diferencias y los desafíos relacionados.

El [proyecto](#) de lonas impermeables de diseño sostenible del CICR, la FICR y el ACNUR también está recopilando lecciones aprendidas sobre el uso de estos materiales, incluyendo la observación de que los materiales biodegradables requieren condiciones específicas (humedad, temperatura) para biodegradarse y que estas condiciones muchas veces no se dan en los entornos humanitarios. El proyecto también llegó a la conclusión de que debe considerarse cuidadosamente el uso de materiales reciclados a fin de garantizar que se mantenga la calidad y la longevidad del artículo, p. ej., las pruebas de exposición a luz ultravioleta y las pruebas mecánicas de laboratorio realizadas con las lonas mostraron que agregar plásticos reciclados reducía la vida útil de estas.

<sup>7</sup> La **Iniciativa Conjunta** (JI) reúne a actores humanitarios para reducir los impactos ambientales negativos de la acción humanitaria, centrándose en los residuos de empaques. Esta brinda herramientas, orientación e información sobre cuestiones clave y aboga por soluciones eficaces a la crisis mundial de desechos.

## ¿QUÉ PUEDE AYUDAR A REALIZAR UN CAMBIO?

### ¿Está buscando criterios sostenibles?

- El [Catálogo](#) de Artículos de Emergencia del CICR y de la FICR ha revisado e incluido criterios de sostenibilidad para doce de los artículos de socorro que más se compran, incluyendo información sobre el porcentaje de contenido reciclado, la preferencia por artículos reutilizables sobre los desechables, cómo evitar subembalajes, etc. El CICR ha desarrollado más consejos para ayudarles a elaborar especificaciones sostenibles por diferentes [categorías](#) de artículos (p. ej.: alimentos, materiales de higiene, ropa, combustible, etc.).
- El “manejo sostenible” es un elemento clave de la relación que el CICR ha desarrollado con sus proveedores a nivel mundial. Lea la [hoja](#) informativa en materia de compras sostenibles del CICR, sus [directrices](#) relativas a la compra sostenible y el [taller](#) sobre adquisiciones ‘verdes’ de la Alianza para Cadenas de Suministro Sostenibles. El CICR también ha desarrollado [presentaciones](#) para ayudarle a comprender mejor lo que significa hacer compras sostenibles.
- La [Iniciativa Conjunta](#) desarrolló una lista de [criterios](#) de empaque sostenible que las organizaciones pueden utilizar al redactar contratos de licitación. Estos analizan la composición, el tipo y el tamaño del embalaje y del subembalaje, así como cuestiones como el uso posterior y el transporte.
- Consulte [aquí](#) la lista de criterios sostenibles para bienes y servicios (incluyendo hoteles, salas de reuniones, etc.) desarrollado por un grupo de trabajo de Réseau Environnement Humanitaire.

### ¿Quieren saber más sobre compras sostenibles en un entorno humanitario?

- Climate Action Accelerator (página de [Compras](#)) ofrece una amplia gama de recursos y de herramientas en materia de adquisiciones sostenibles (p. ej.: cómo interactuar con los proveedores, cómo incluir consideraciones ambientales en las solicitudes de propuestas, las invitaciones a licitar, los términos de referencia, etc.) y orientación específica sobre consideraciones ambientales para artículos alimentarios, no alimentarios y médicos.
- Existe en inglés un módulo de [capacitación en línea](#) sobre análisis de consideraciones de Calidad, Sociales y Ambientales en proveedores desarrollada por el CICR, así como el [formulario](#) de auditoría
- [Capacitación en línea](#) del proyecto WREC<sup>8</sup> ‘Introducción a logística sostenible’.

#### Ejemplo del Catálogo de Artículos de Emergencia del CICR y la FICR: Especificaciones ambientales para kit de cocina

Los artículos son de acero inoxidable para una larga vida útil. El acero inoxidable debería ser 100% reciclado. Debe pasarse de cajas de cartón blancas a cajas marrones para reducir la contaminación que genera el blanqueo del cartón. Los componentes ya no vienen empaquetados individualmente, y se han eliminado todas las bolsas de plástico. El subembalaje interno, cuando es necesario, está hecho de papel. Se cambia el diseño del cuchillo de cocina para evitar que la hoja necesite traer una protección (punta roma en lugar de afilada). El kit de cocina está diseñado para empacarse a un volumen más pequeño.

8 El [proyecto WREC](#) busca reducir y gestionar, de manera enfocada y sostenida, las consecuencias perjudiciales de la logística humanitaria y los desechos y contaminación inducidos por la cadena de suministro, en una colaboración entre el Clúster Global de Logística, el PMA, la FICR, Save the Children y el Consejo Danés para los Refugiados.

# PLANIFICACIÓN DE LA CADENA DE SUMINISTRO

Como resultado de planeaciones deficientes o condiciones de almacenamientos no adecuadas, **una cantidad significativa de artículos humanitarios terminan como desechos, ya sea porque se vencen o porque se dañan**, causando un impacto ambiental directo. Esto resulta en pérdidas económicas, genera desechos adicionales que deben manejarse (lo que también cuesta dinero), pero, sobre todo, se “pierde una oportunidad de ayudar a personas necesitadas”<sup>9</sup>. Una agencia de la ONU calculó que se desperdiciaron 176 toneladas/año de kits de salud reproductiva<sup>10</sup> como resultado de existencias dañadas o vencidas.

## QUÉ NECESITAMOS SABER CONCEPTOS BÁSICOS

- Una preparación y pronóstico de respuesta eficientes, en apoyo a la planificación de la cadena de suministro, puede ayudarle a su organización a responder más rápido **y generar ahorros económicos al:**
  - » Permitir el uso de métodos de transporte más baratos, tanto para el envío como para la distribución de artículos.
  - » Permitir reducir el transporte: sólo se suministra lo que se necesita, cuando se necesita.
  - » Colaborar con otras organizaciones humanitarias para compras, transporte y almacenamiento conjuntos.
  - » Comprar y preposicionar suministros con antelación (tanto física como virtualmente mediante acuerdos con proveedores) y no hasta que se produce una crisis y se corre el riesgo de que haya escasez de suministros y precios más altos.
- Una preparación y pronóstico de respuesta eficientes, en apoyo a la planificación de la cadena de suministro, también puede ayudarle a su organización a reducir su **huella ambiental al:**
  - » Permitir una compra “de dimensión adecuada”: solo se adquieren y se almacenan artículos necesarios para cuando sean necesarios, lo que genera menos desperdicio.
  - » Permitir el uso de modos de transporte que generan menos emisiones de carbono, es decir, terrestres y marítimos, y menos dependencia del transporte aéreo.
  - » Explorar alternativas más sostenibles a los artículos que se adquieren y los empaques.
- El preposicionamiento de artículos de socorro es esencial para poder responder rápidamente a quienes los necesitan, pero esto requiere que existan procesos eficientes de pronósticos de programas y de cadena de suministro para monitorear las existencias adecuadamente. Las ‘existencias muertas’<sup>11</sup> o una rotación de inventario muy baja suelen ser síntomas de una planificación ineficiente de contingencias. Preposicionar una cantidad limitada de artículos y minimizar la cantidad de artículos percederos puede ayudar a llevar un mejor control de las existencias.
- Las donaciones en especie no solicitadas que no sean apropiadas para el contexto ni se adaptan a las necesidades de las comunidades afectadas, aunque bien intencionadas, generan desechos y emisiones contaminantes. El almacenamiento, la gestión y la eliminación de estos artículos no solicitados generan costos adicionales.

9 Informe de CHORD y el UNFPA 2022 “Measuring the environmental impact of UNFPA’s humanitarian supply chain”.

10 Kits Interinstitucionales de Salud Reproductiva para Situaciones de Emergencia.

11 Existencias muertas/dormidas/inactivas se refiere a las existencias que están almacenadas pero que no se han utilizado en mucho tiempo. Estas ocupan espacio y cuestan dinero.

## POR DÓNDE EMPEZAR ALGUNAS IDEAS Y CONSEJOS

### Mejorar la gestión de los inventarios:

- Asegurar de que las compras sean “de dimensión adecuada”, es decir, que estén bien planificadas de modo que solo se adquiera lo que el diseño de una intervención solicite y utilizará.
- Aceptar donaciones sólo si satisfacen una necesidad específica y cumplen estándares de calidad específicos, y estando conscientes de los costos ocultos<sup>12</sup> vinculados a cualquier donación que se reciba y de implicaciones ambientales. Es necesario hacerse preguntas tales como: En caso de contar con suficiente financiación, ¿Habríamos comprado estos artículos nosotros mismos? ¿Nos ayudarán estas donaciones a reducir costos operativos y de adquisiciones? ¿Son estos artículos de la calidad, tipo y cantidad adecuados? ¿Tienen estos productos una fecha de vencimiento cercana? De ser así, ¿es probable que estas donaciones terminen como desechos sin poder ser utilizadas?
- Monitorear periódicamente las existencias y equipamiento en todas las ubicaciones para tener una buena visibilidad de lo que se tiene en inventario. Esto incluye llevar control de las existencias donadas, material dañado y vencido, identificar las existencias sin movimiento que podrían usarse, donarse o venderse, así como reportar periódicamente los niveles de inventario a los gerentes de los programas y directivos, indicando el propietario o equipo responsable y el tiempo transcurrido desde que se recibieron los diferentes lotes almacenados. Además hay que dar mantenimiento al equipamiento almacenado (tales como generadores, plantas de tratamiento de agua) para garantizar que esté listo para usarse en cualquier momento.

- Rotar las existencias aplicando la regla de “primero en vencer, primero en salir” (siglas FEFO en inglés), prestando especial atención a existencias con vidas útiles cortas y capacitando al personal de logística en rotación de existencias.
- Donar a ONGs o autoridades locales artículos próximos a vencer o de los cuales se tienen demasiada cantidad. Esto debe anticiparse y planificarse con antelación para dejar tiempo suficiente para encontrar el socio adecuado.
- Garantizar condiciones de almacenamiento adecuadas para reducir daños a los artículos, siguiendo las recomendaciones proporcionadas por el proveedor. Esto también puede hacerse asegurándose de que haya una circulación de aire adecuada alrededor y dentro de los almacenes para preservar las existencias, y en caso de utilizar contenedores, asegurarse de que no toquen el suelo, sino que se coloquen sobre bloques de hormigón armado (para evitar daños causados por roedores o agua de lluvia, por ejemplo).



Existencias dañadas debido a malas condiciones de almacenamiento

<sup>12</sup> Por ejemplo, costos de importación y de transporte a la organización, costos de manejo y de almacenamiento en el almacén, costos de eliminación si las existencias se dañan o se vencen. El espacio de almacenamiento con el que cuentan las Sociedades Nacionales es limitado, así que utilizarlo para almacenar “existencias dormidas” y alquilar almacenes adicionales para guardar los productos que realmente son necesarios no es una práctica eficiente (es más costosa y aumenta la huella de carbono).

## Propiedad de mercancías y activos

A algunas Sociedades Nacionales se les han proporcionado productos o activos que no poseen legalmente (no hay una documentación formal de donación) y que por lo tanto no pueden utilizar como desean. Este fue el caso en Sudán donde había docenas de automóviles averiados en sus instalaciones, pero estos no pertenecían formalmente a la Media Luna Roja Sudanesa (MLRS) así que no podían eliminarse como correspondía (ver foto a continuación).

Después de llegar a un acuerdo con el propietario legal de cada uno de esos automóviles (diferentes socios colaboradores), la MLRS eventualmente vendió parte de ellos a recicladores de metales en el país, generando un total de US\$ 56,000.

Para garantizar una rotación adecuada y evitar el desperdicio y el impacto ambiental relacionado, es esencial garantizar que se les otorgue la propiedad de las existencias o de los activos a las contrapartes que los gestionan.



Media Luna Roja de Sudán: vehículos inoperativos en el predio - @ Claes Silfverhjelm

## Mejorar los pronósticos y planificación

- En contextos donde las crisis y las respuestas humanitarias son cada vez más frecuentes y además predecibles<sup>13</sup>, tratar de anticipar las necesidades en términos de artículos y suministros. Una cuantificación precisa de las necesidades (necesidades medidas y no supuestas<sup>14</sup>), incluyendo cuándo se necesitan artículos, puede ayudar a reducir la necesidad de hacer pedidos urgentes y a evitar tener un exceso de existencias que puede resultar en desperdicio. Un análisis histórico de las respuestas de sus Sociedades Nacionales durante los últimos 5 a 10 años puede ayudar a identificar tendencias cíclicas y los volúmenes de productos que se compran cada año, ayudando así a pronosticar la demanda futura<sup>15</sup>.
- Los equipos de programas y de logística deben elaborar un plan de compras conjunto durante el diseño de cualquier respuesta nueva. Cuanta más interacción haya entre los equipos, mejor se alinearán las necesidades operativas y las capacidades de compras/logística. Por ejemplo, el personal de logística debe proporcionar plazos de entrega de los principales artículos de modo que se pueda definir conjuntamente con anticipación un plan de compras claro con el personal de programas. Los equipos de programas pueden predecir cuándo se necesitarán los artículos, lo que permitirá planificar diferentes opciones de abastecimiento y de transporte (flete aéreo, marítimo, etc.).
- Consolidar los planes de compras de los programas de toda la Sociedad Nacional para optimizar pedidos y envíos. La coordinación de la planificación entre diferentes departamentos o filiales puede ser un desafío, pero los beneficios económicos y ambientales pueden ser significativos.

13 Se estima que la mitad de las crisis actuales son en cierta medida predecibles y que el 20 por ciento son altamente predecibles (OCHA).

14 CHORD y UNFPA "Measuring and reducing the environmental impact of UNFPA's humanitarian supply chain", 2022.

15 Para las Sociedades Nacionales que utilizan regularmente el DREF como mecanismo de financiación de emergencia, la FICR puede ayudar con análisis históricos de existencias e identificación de tendencias. Entonces, el pilar anticipatorio del DREF puede permitirles tomar medidas tempranas antes de que ocurran los desastres (incluyendo mejores pronósticos y planificación logística).

## Transporte marítimo en lugar de transporte aéreo

Para las organizaciones humanitarias, uno de los principales beneficios de una planificación eficiente de la cadena de suministro, derivada de una planificación de programas de calidad, es que les permite priorizar envíos marítimos (o por carretera/tren) por encima de los pedidos urgentes que a menudo se envían por vía aérea. Los envíos por barco son mucho más baratos y emiten mucho menos dióxido de carbono (entre 20 y 30 veces menos) que los envíos por avión<sup>16</sup>.

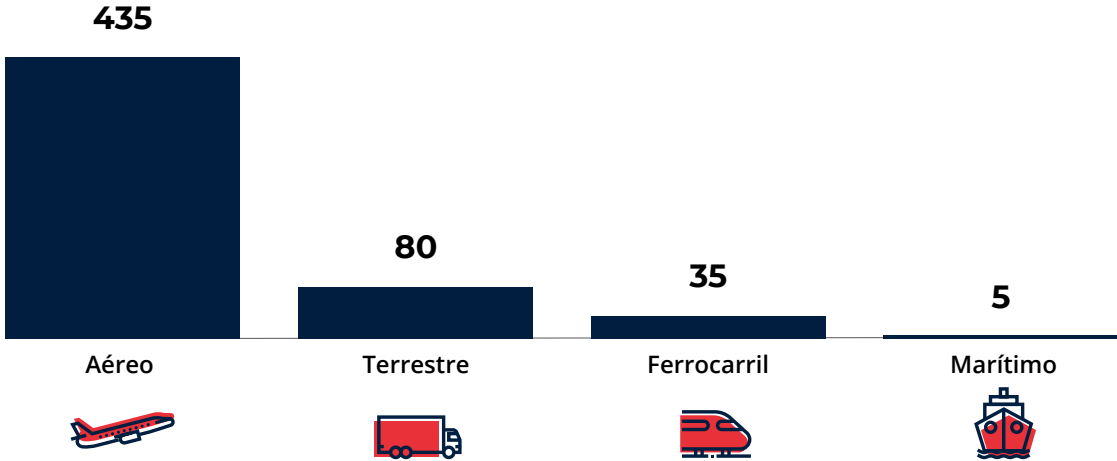
Una mejor planificación y el uso de métodos de transporte más lentos también pueden ayudarles a lograr importantes ahorros financieros. Por ejemplo, la ONG italiana Emergency calculó que, por pedidos del mismo tamaño, pagaban al menos diez veces menos por barco que por avión.

Estimaciones de costos de envío de la ONG Emergency:

1 kg enviado por medio marítimo: \$0.20

1 kg enviado por medio aéreo: \$5-7

Emisiones por medio de transporte



Comparación de emisiones de carbono entre distintos modos de transporte: aéreo, terrestre, ferroviario, marítimo. Gramos de emisiones de CO2 por tonelada transportada por km. Fuente: Marine Digital

16 <https://8billiontrees.com/>



## UN PASO MÁS ALLÁ

- Comprar existencias con anticipación y negociar con sus proveedores la posibilidad de suscribir acuerdos de «existencias sin marcaje de logos»<sup>17</sup> o acuerdos de Artículos en Consignación por el Proveedor<sup>18</sup>, es decir, donde las existencias para las organizaciones se guardan en las instalaciones de los proveedores sin cargo alguno. Esto puede ayudar a evitar que se desperdicien y deterioren las existencias que no han sido utilizadas dentro del período de tiempo previsto, y significa que las existencias pueden reponerse y distribuirse más rápidamente a las comunidades afectadas en caso de emergencia.
- Revisar, junto con sus proveedores, las rutas utilizadas para la entrega de artículos con el objetivo de utilizar rutas más directas o amigables con el medio ambiente (es decir, por tierra, no por aire; por tren, no por carretera) que cumplan con las fechas de entrega solicitadas por el programa de intervención. La optimización de las rutas de distribución y la paletización aumenta la velocidad de carga de los contenedores de carga: esto resulta no sólo a una reducción de las emisiones de carbono, sino que también genera ahorro en costos.
- Negociar con sus proveedores y solicitar que los artículos adquiridos tengan una vida útil de al menos 9-12 meses. Acordar un mecanismo de devolución si ese no fuera el caso. Esto ayuda a reducir la cantidad de desperdicio/desechos generados a raíz de existencias vencidas.
- En coordinación con el personal de programas, definir los criterios para aceptar donaciones en especie no solicitadas (calidad mínima que se acepta, vida útil, empaque, etc.) y comunicarlos a sus socios, donantes y al público. Es más fácil rechazar donaciones no solicitadas o contribuciones en especie que no son apropiadas si se explican claramente esos criterios. Esto también puede ayudar a mantener las relaciones con los donantes y el público y redireccionar la donación hacia formas más apropiadas, como contribuciones de dinero en efectivo.
- Tener en cuenta la capacidad de distribución de su organización al momento de planificar la respuesta y, en base a esa, su cadena de suministro. Es un desperdicio de recursos abastecer rápidamente sus almacenes con grandes volúmenes de artículos y equipamiento de socorro si luego los productos permanecen semanas y meses esperando ser enviados a los puntos de distribución. Esto cuesta más y produce más emisiones de carbono. Buscar opciones alternativas de suministro más regulares de proveedores alineadas con los planes de respuesta de los programas, y de ser posible, con entregas directas a sus filiales o puntos de distribución locales, evitando almacenes intermediarios.

<sup>17</sup> Las existencias sin marcaje de logos son una técnica en la que no se imprimen logotipos en el empaque, lo que brinda más flexibilidad para ser vendidas/intercambiadas entre diferentes organizaciones (si se necesitara visibilidad, sería responsabilidad del comprador final colocar etiquetas con logotipos en el empaque). El proveedor puede almacenar las existencias sin marcaje.

<sup>18</sup> La consignación por parte de un proveedor es un proceso en el que el proveedor proporciona materiales y los almacena en sus propias instalaciones y, por lo general, se factura solo cuando el comprador solicita el envío de estos inventarios.

## BUENAS PRÁCTICAS DEL SECTOR

- Algunas Sociedades Nacionales como la Cruz Roja Española han invertido tiempo y recursos en mejorar su propia gestión de existencias para evitar el desperdicio (ver foto abajo). Periódicamente se cuentan las mercancías, se reorganizan los artículos en los almacenes en base a la última entrega y al personal se le recuerda la regla FEFO. Encuentre [aquí](#) más información sobre la experiencia en **gestión de donaciones en especie** de Cruz Roja Española.
- La FICR cuenta con una **herramienta de coordinación** para ayudar a minimizar las donaciones en especie no solicitadas en contextos de emergencia. La tabla de movilización ayuda a compartir información entre las Sociedades Nacionales y los donantes institucionales, resumiendo las necesidades pendientes que existen y las donaciones que se reciben periódicamente durante la fase de emergencia de las nuevas operaciones de socorro. Esta herramienta ayuda a gestionar mejor las donaciones y proporciona una justificación para rechazar donaciones, evitando así recibir demasiados artículos de cierto tipo y una cantidad insuficiente de otros. Para obtener más información, pónganse en contacto con [juan.galvez@ifrc.org](mailto:juan.galvez@ifrc.org).



Cruz Roja Española verificando las donaciones en especie al momento de recibirlas

- La Cruz Roja Francesa ha invertido en una **herramienta digital de gestión de inventarios** que le permite gestionar mejor las existencias de emergencia almacenadas en once almacenes de Sociedades Nacionales en el Océano Índico. Esto ha ayudado a mejorar la coordinación y el despliegue de existencias en casos de emergencia y a reducir niveles innecesarios de existencias. Lea [aquí](#) para más información.
- La Cruz Roja Helénica implementó un plan de devolución con sus proveedores de kits de emergencia para poder devolver los pallets de madera después de la distribución. Esto liberó espacio en su almacén y permitió que el proveedor reutilizara los pallets.
- La Media Luna Roja de Sudán reorganizó sus almacenes para liberar espacio y evaluar si había existencias que podían donarse o utilizarse. Como resultado, identificó que muchos artículos ya no se usaban y que podían donarse o eliminarse, y algunos equipos (automóviles viejos, extintores, etc.) fueron vendidos a una empresa de reciclaje de metales. Esto ayudó a generar ingresos y minimizó la necesidad de alquilar otro almacén, generando ahorros energéticos y económicos.

## ¿QUÉ PUEDE AYUDAR A REALIZAR UN CAMBIO?

**¿Quiere leer más sobre el impacto ambiental de las cadenas de suministro?**

CHORD ayudó al UNFPA a comprender mejor los ahorros (económicos y ambientales) que se pueden lograr mediante una mejor planificación de la cadena de suministro. Consulte el [informe](#) de 2022.

# VIAJES Y FLOTA VEHICULAR

## QUÉ NECESITAMOS SABER CONCEPTOS BÁSICOS

Los viajes aéreos son uno de los principales causantes de la huella de carbono de las organizaciones humanitarias, y hay muchas maneras de reducir este tipo de emisiones sin afectar negativamente nuestro trabajo.

Poder acceder a zonas remotas y afectadas por desastres es esencial para nuestra labor, y garantizar la seguridad del personal y de los voluntarios que viajan hacia, desde y dentro de esas zonas es una prioridad. Por lo tanto, los vehículos que son utilizados por las organizaciones deben estar aptos para circular y ser seguros de usar. Sin embargo, los **tipos de vehículos que utilizamos influyen en la cantidad de dinero que gastamos en combustible, en la cantidad de CO2 que emitimos, en el volumen de desechos que generamos y en la contaminación que generamos a nivel local.**



El almacén de la FICR en Panamá

<sup>19</sup> Climate Action Accelerator: [https://climateactionaccelerator.org/solution-areas/business\\_travel/](https://climateactionaccelerator.org/solution-areas/business_travel/)

<sup>20</sup> The Cost of Fuelling Humanitarian Aid 2017

<sup>21</sup> Ibidem

### ¿Sabía usted esto?

- Las emisiones de carbono que genera un vuelo de ida y vuelta de Londres a San Francisco representan 5 m<sup>2</sup> de hielo ártico derretido<sup>19</sup>.
- El 5% del presupuesto total de las agencias humanitarias se destina a diésel, a gasolina y a costos relacionados como la reparación de generadores<sup>20</sup>.
- Un litro de aceite de motor usado puede contaminar 1,000,000 de litros de agua<sup>21</sup>.
- Utilizar aceite usado para proteger la madera de las termitas es extremadamente perjudicial para el medio ambiente y la salud humana.
- Las baterías contienen productos químicos (p. ej., plomo, litio) que terminan en el suelo y contaminan nuestros suministros de agua cuando las baterías se corroen.

## POR DÓNDE EMPEZAR ALGUNAS IDEAS Y CONSEJOS

### Viajes Aéreo

- Evitar hacer viajes aéreos (para reuniones, eventos, viajes de monitoreo, misiones) es la acción de mayor impacto que puede ayudarles a reducir las emisiones de sus viajes. ¿Sabía que evitar un vuelo de ida y vuelta desde Madrid a Río de Janeiro tiene un impacto aproximadamente diez veces mayor que cambiarse a una dieta vegetariana durante un año?<sup>22</sup>
- Revisar la política de viajes de su oficina, p. ej.: establecer criterios claros para determinar la necesidad de viajar, prohibir viajes aéreos cuando existan opciones de hacer el viaje en tren en menos de cinco horas, utilizar sólo vuelos directos, ya que la mayoría de las emisiones se producen durante el despegue y el aterrizaje.
- Elegir aerolíneas que emitan la menor cantidad de CO2, y volar en clase económica en lugar de clase ejecutiva. Climate Action Accelerator ha desarrollado consejos y [recursos](#) para reducir las emisiones de nuestros viajes aéreos.

### Flota vehicular

**Al tener la cantidad correcta de vehículos y utilizar el vehículo correcto para el propósito correcto y de la manera correcta, podemos ahorrar y reducir nuestra huella ambiental.**

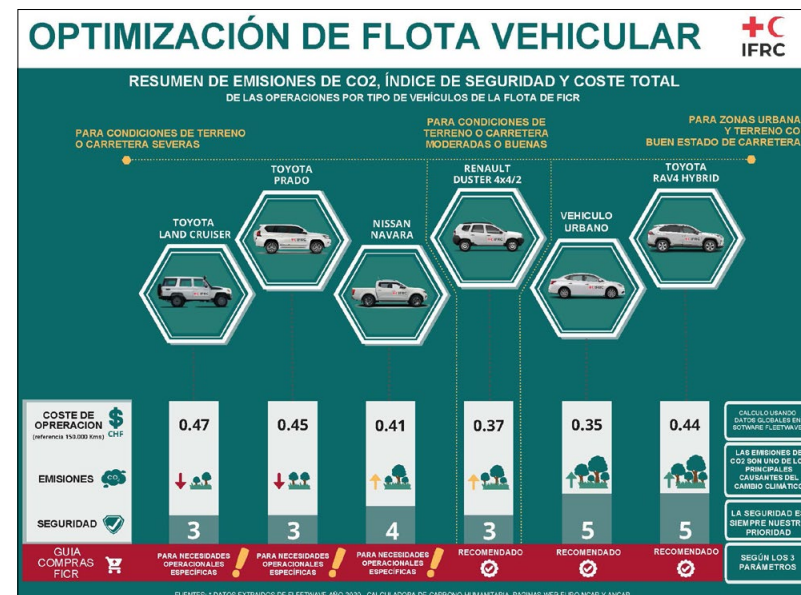
- Evitar los viajes innecesarios y promover otras opciones de transporte (transporte público, moto, bicicleta, caminar para viajes locales, trenes para viajes largos). Mejorar la planificación de la flota para optimizar rutas y facilitar el uso compartido de vehículos (carpooling) ayuda a reducir misiones y costos. Al momento de planificar un viaje, hacer preguntas como “¿Es realmente necesario este viaje? ¿Se puede compartir este viaje con otro colega?”

22 Stay Grounded: <https://es.stay-grounded.org/informate/#impacto>.

23 Datos de la [Capacitación en Flotas Sostenibles](#) producida por el CICR y accesible por medio de la plataforma de aprendizaje de la FICR (por el momento solo disponible en idioma inglés).

24 Desarrollado por [REH](#) (Réseau Environnement Humanitaire)

- Los vehículos 4x4 como los Land Cruiser y Prado de la Toyota son caros, emiten mucho CO2 y no siempre son necesarios, sobre todo en zonas urbanas y si las carreteras están en buenas condiciones.
- En nuestras organizaciones, muchas veces diferentes equipos visitan los mismos lugares, en algunos casos al mismo tiempo. Esto se debe a que los vehículos a menudo se asignan a una sola persona o departamento. Una agencia de la ONU descubrió que en 2017 el 60% de sus vehículos partieron en la misma dirección con una diferencia de 30 minutos entre sí<sup>23</sup>. Compartir vehículos puede reducir significativamente las emisiones de las flotas. Vea este [vídeo](#)<sup>24</sup>, y encuentre [aquí](#) una muestra de cómo las organizaciones humanitarias están empezando a compartir vehículos



Afiche de optimización de flotas desarrollado por la FICR/el CICR que compara varias opciones de flotas y que puede ayudar a conocer las diferentes características (económicas, de seguridad, emisiones de carbono, etc.) de los vehículos. Este afiche se puede imprimir en su oficina como una forma de crear conciencia ([descárguelo aquí](#)).

- Gestionar la flota de forma sostenible: disponer de una combinación adecuada de vehículos pequeños sostenibles medioambientalmente y de vehículos 4x4, así como utilizar vehículos 4x4 sólo cuando sea necesario por las condiciones de las carreteras o por motivos de seguridad. Monitorear el uso de la flota (utilización, consumo de combustible, kilómetros recorridos).
- Comprar o alquilar vehículos más pequeños y ligeros. El peso de un vehículo y la cilindrada de su motor son los factores que más determinan su consumo de combustible y, por tanto, de las emisiones que genera. Por ejemplo, el consumo promedio de un Renault Duster es de 8.1 litros/100km, mientras que el de un Toyota Fortuner es de 13.1 litros/100km<sup>25</sup>.

**Al garantizar una gestión responsable de los residuos que se generan en los talleres (baterías, aceite, y neumáticos usados en particular), podemos evitar la contaminación local y los daños a la salud humana y medioambiental.**

- Asegurarse de brindar mantenimientos periódicos y preventivos a los vehículos ayudará a alargar su vida útil, mejorará la seguridad y reducirá la contaminación y las emisiones de carbono generadas por vehículos viejos e ineficientes.
- Gestionar los residuos que generan los talleres de vehículos de la forma más adecuada. Consulte la [guía del CICR](#) para obtener consejos generales y lo que se debe y no se debe hacer para reducir, almacenar y eliminar aceite, filtros, baterías y neumáticos usados. Si se utiliza una empresa externa, verificar que el proveedor esté gestionando los residuos de manera adecuada (p. ej., solicitando que exista un sistema de gestión de residuos y cumplan con las regulaciones locales, o realizando una visita).
- Asegurar de que todos sean conscientes del enorme impacto que los residuos de los talleres pueden tener en el medio ambiente. Por ejemplo, la [guía en materia de residuos de talleres del CICR](#) tiene un sistema de semáforo. Vea a continuación el inciso sobre baterías.

<sup>25</sup> [Capacitación](#) del Fleet Forum

<sup>26</sup> *Ibidem*

<sup>27</sup> <https://scdhec.gov/sites/default/files/Library/CR-010109.pdf>

<sup>28</sup> *Ibidem*

<sup>29</sup> *Ibidem*

## Conducción más sostenible: mejorando las prácticas de conducción

La conducción sostenible es un estilo de conducción que puede ayudar a reducir costos al utilizar menos combustible (hasta un 20%<sup>26</sup>), reduciendo también la contaminación del aire y las emisiones de gases de efecto invernadero. Lea [aquí](#) cómo la Cruz Roja Libanesa está promoviendo este tipo de conducción mediante la sensibilización y capacitación de sus conductores y personal. Consulte el afiche [aquí](#).

### Ejemplos de prácticas de conducción sostenible:

- Conducir a velocidades adecuadas: dependiendo del vehículo y del contexto, el consumo de combustible se incrementa rápidamente por encima de los 80 km/h. Evitar aceleraciones o frenazos excesivos o bruscos ayuda a reducir el consumo y por tanto las emisiones de CO<sub>2</sub>.
- Apagar el motor cuando el vehículo está detenido para reducir el consumo de combustible. No hacerlo consume hasta 2 litros de combustible por hora<sup>27</sup>
- Lavar los vehículos sólo cuando sea necesario, y con agua de lluvia a ser posible.
- Usar responsablemente el aire acondicionado, ya que aumenta el consumo de combustible hasta en un 20%<sup>28</sup>.
- Mantener la presión adecuada de los neumáticos. Conducir vehículos con tan solo un neumático con 56 kPa (8 psi o 0.56 bar) por debajo de la presión adecuada aumentará el consumo de combustible en un 4%, costará dinero y liberará más emisiones a la atmósfera.<sup>29</sup>

## UN PASO MÁS ALLÁ

- Asignar un objetivo de kilómetros por mes a cada miembro del personal. Dependiendo de su función, los miembros del personal podrían tener un presupuesto de kilómetros contra el cual deberán informar cada mes.
- Animar y recompensar al personal que utiliza transporte público o que comparte el automóvil en lugar de utilizar un vehículo individual para ir al trabajo.
- Fomentar la compra de vehículos bajos en emisiones y de bajo consumo de combustible cuando sea posible.
- Establecer acuerdos con empresas de reciclaje certificadas que sepan manejar baterías, neumáticos y aceite usados, aun cuando no tengan oficinas locales y sea necesario transportar las cosas largas distancias. Transportar baterías a instalaciones adecuadas a una distancia de hasta 1,000 km siempre es mejor que prácticas de reciclaje locales deficientes e inadecuadas. Sin embargo, esto debe planificarse y presupuestarse, y podría ser necesario que ustedes se asocien con otras organizaciones.



Afiche de Conducción Sostenible de la Cruz Roja Libanesa

### Ejemplo del sistema de semáforo del CICR para residuos de garaje

Tipo de Residuo	Nivel de Peligro	Riesgos	Oportunidad de Reducción	Almacenamiento	Eliminación
Baterías	<b>ALTO</b>	<ul style="list-style-type: none"> <li>Las baterías dañadas pueden tener fugas. Altamente tóxicas, contienen carcinógenos, metales pesados y otros subproductos potencialmente dañinos.</li> <li>Altamente corrosiva</li> <li>Contaminadoras</li> <li>Muy reactivas</li> </ul>	<ul style="list-style-type: none"> <li>Usar baterías selladas de larga duración siempre que sea posible.</li> <li>Evitar que las baterías pierdan la carga completamente.</li> <li>Recargar las baterías originales periódicamente (a intervalos de 2 a 3 meses).</li> <li>Instalar un cargador de baterías fijo montado en el techo que funcione con energía solar.</li> <li>Reducir el drenaje innecesario de las baterías.</li> <li>Capacitar a los conductores en técnicas para prolongar la vida útil de las baterías.</li> </ul>	<ul style="list-style-type: none"> <li>Las baterías deben almacenarse en posición vertical y bajo techo para mantenerlas secas.</li> <li>Al apilarlas deben separarse con cartón para evitar que los terminales perforen las unidades adyacentes.</li> <li>Las baterías con grietas o con fugas deben colocarse en contenedores a prueba de ácidos con neutralizadores. Deben almacenarse sobre superficies impermeables y no sobre tierra descubierta</li> </ul>	<ul style="list-style-type: none"> <li>Reciclar con un proveedor de servicios especializado</li> </ul>

## ¿Y los vehículos eléctricos o híbridos?

Los vehículos híbridos y eléctricos pueden utilizarse en países donde la red eléctrica es estable y hay estaciones de carga disponibles. Cambiar la flota de vehículos que usan combustibles fósiles a automóviles híbridos o eléctricos, ya sea mediante compra o alquiler, puede ayudar a reducir las emisiones de carbono, así como los residuos de su mantenimiento (aceite de motor y filtros). En algunos casos, una solución para los programas urbanos podría ser instalar una estación de carga en los predios de la oficina y cargar los vehículos durante la noche, especialmente las motos eléctricas. Inspírese con este [vídeo](#) sobre cómo en India el CICR cambió su flota a vehículos eléctricos para el transporte urbano.

Sin embargo, al considerar otros impactos ambientales, estudios recientes han demostrado que, dependiendo del país de operaciones, **reducir el tamaño y el peso de su vehículo es igual de eficiente, o a veces incluso más eficiente, que introducir vehículos eléctricos/híbridos.**

Más información [aquí](#).

Vea estos breves vídeos que cuestionan los mitos sobre los vehículos eléctricos:

1. ¿Están los [vehículos eléctricos](#) emitiendo más CO2 que los vehículos con motor de combustión interna?
2. Sobre los [vehículos eléctricos y las redes eléctricas sucias](#).
3. Sobre la [autonomía de conducción](#) de los vehículos eléctricos.

## BUENAS PRÁCTICAS DEL SECTOR

### Cruz Roja Costarricense – un referente en la optimización de flotas

La Cruz Roja Costarricense es el proveedor de servicios de ambulancia más grande del país, con una flota de 700 activos. La optimización de la flota fue una medida natural para que esta Sociedad Nacional redujera costos y emisiones de carbono. Las actividades han incluido: establecer un sistema de seguimiento de los vehículos, introducir indicadores clave de desempeño y la conducción eficiente en cuanto a consumo de combustible, así como optimizar las rutas y el uso de los vehículos.

Después de cuatro años, el consumo de combustible disminuyó en un 19%, lo que representó un ahorro de US\$ 113,000/añ, y las emisiones de carbono anuales disminuyeron en 1,420t/CO2. Tiene disponibles el vídeo [aquí](#) y el estudio de caso [aquí](#).

Está disponible [aquí](#) un repositorio de buenas prácticas implementadas en la gestión sostenible de flotas.

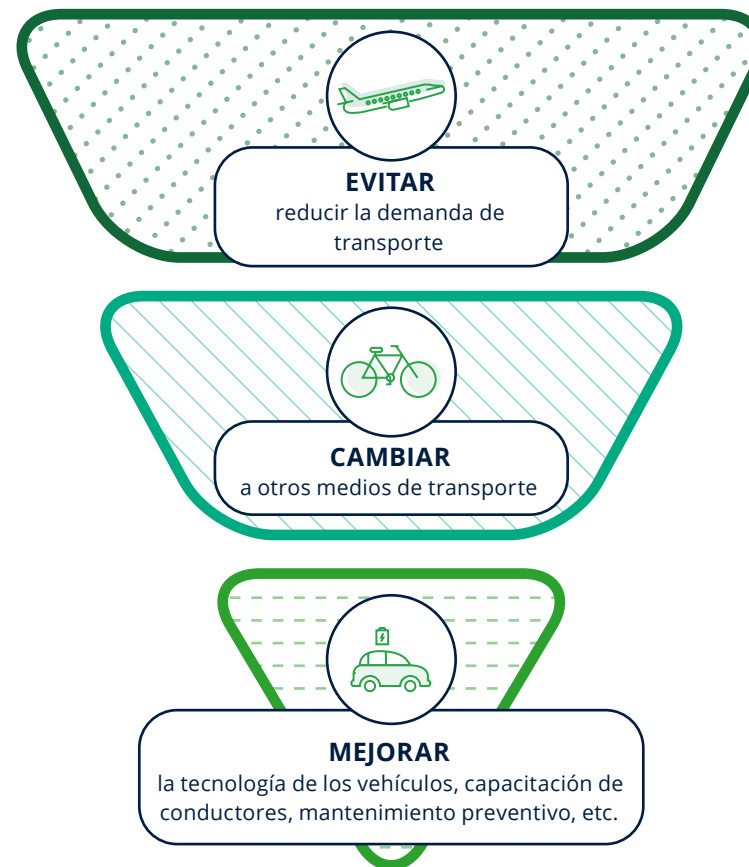


Un vehículo de la flota de la Cruz Roja Costarricense

## ¿QUÉ PUEDE AYUDAR A REALIZAR UN CAMBIO?

- **Buscar formas de cambiar sus prácticas de viaje aéreos** Climate Action Accelerator tiene muchos consejos y recursos disponibles [aquí](#).
- **Aumentar sus conocimientos sobre flotas sostenibles** Este [curso](#) en línea de una hora sobre flotas sostenibles (de momento solo en idioma inglés), ofrecido por la FICR y desarrollado para quienes no son especialistas en flotas, puede apoyar el cambio en su organización. Es apto para todo el personal: gestores de flotas, directivos, personal administrativo, etc.
- **Manejar mejor los residuos que generan sus vehículos** Además del [recurso](#) del CICR que contiene un sistema de semáforo (página 11) para ayudar a manejar mejor los residuos de garaje, den un vistazo al [cuestionario](#) y a la [plantilla](#) de Calidad, Social y Ambiental, que pueden ayudarles a conocer cómo se están manejando los residuos de garaje y qué mejoras se pueden realizar.
- **Conocer y calcular el impacto de su flota** La [herramienta](#) de Clean Fleet brinda consejos prácticos para mejorar la eficiencia y la sostenibilidad de su flota al permitirle calcular rápidamente las emisiones e identificar acciones.
- **Introducir prácticas de uso compartido de vehículos?** Consulten la [guía](#) en materia de compartición de vehículos de Fleet Forum para ONG.
- **Tener en cuenta la jerarquía de flota y viajes sostenibles:**

### Jerarquía de flota y viajes sostenibles





# DESECHOS

Como todas las organizaciones humanitarias, las Sociedades Nacionales generan desechos mediante sus programas, servicios y el funcionamiento diario de sus oficinas. Si bien los desechos relacionados con los programas muchas veces terminan en las comunidades donde trabajamos (aquellas afectadas por desastres y crisis), los desechos relacionados con las oficinas sí caen bajo nuestro control directo. Todos estos desechos tienen un impacto ambiental directo, además de afectar la salud humana.

Mejorar nuestras prácticas de gestión de desechos es una cuestión transversal que es nuestra responsabilidad común como trabajadores humanitarios bajo el principio de no hacer daño. Ya sea que trabajemos en logística, en programas o a nivel administrativo, todos tenemos un papel en garantizar que nuestras decisiones minimicen el impacto de los desechos que generamos. **Cada uno de nosotros debe ser responsable de los desechos generados por los artículos y equipos que solicitamos y manejamos.** Es esencial reforzar esta responsabilidad dentro de su organización.

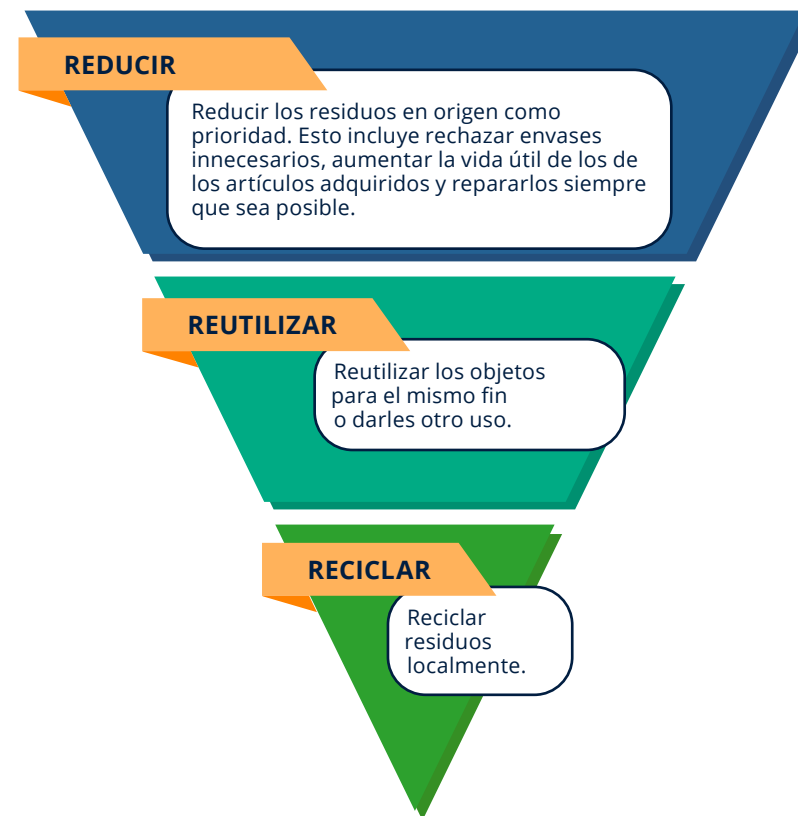
## QUÉ NECESITAMOS SABER CONCEPTOS BÁSICOS

Los desechos generados por las organizaciones humanitarias incluyen desechos de oficina, desechos electrónicos (computadoras, impresoras, teléfonos, etc.), desechos de programas (desechos de empaque, artículos que ya no se utilizan, etc.) y desechos peligrosos (médicos, sanitarios y generados por el mantenimiento de nuestra flota de vehículos y generadores, etc.). Cada tipo de desecho necesita ser manejado de una manera específica.

Los desechos plásticos son motivo de especial preocupación, ya que contaminan en cada etapa de su ciclo de vida, desde que se extrae el petróleo y el gas para producirlos, hasta el final de su vida útil cuando los desechos plásticos son tirados a la basura, depositados en vertederos,

infrarreciclados o quemados.<sup>30</sup> Los desechos plásticos se descomponen y se convierten en micro plásticos, y cada vez hay más conciencia sobre los problemas que estos causan a la salud humana y la de la vida silvestre. Ahora se han encontrado micro plásticos hasta en la sangre humana, así como en el interior de peces, aves y animales.

### Las 3 R: la jerarquía de los residuos



*La Jerarquía de Desechos: primero se debe hacer hincapié en reducir los desechos, luego en reutilizarlos y finalmente en reciclarlos*

30 Plastic Atlas 2019, Heinrich Böll Foundation & Break Free from Plastic

El mejor desecho es el que no generamos. Piensen en la jerarquía de desechos y comiencen por reducir, lo más posible, los desechos en el punto de origen.

Limitaciones presupuestarias pueden llevar a la adquisición de materiales más baratos. Sin embargo, estos suelen ser de mala calidad y es posible que las comunidades afectadas no los utilicen durante mucho tiempo, ya que pueden dañarse o deteriorarse pronto. Esto significa que generamos más desechos.

Por lo general existen oportunidades de reciclaje, y a veces asociarse con empresas locales también puede generar ingresos. Las comunidades pueden involucrarse como una actividad de medios de vida a pequeña escala. Sin embargo, en algunos contextos en los que se llevan a cabo operaciones humanitarias, estas oportunidades de reciclaje suelen limitarse a materiales específicos (principalmente plástico PET<sup>31</sup>, papel, cartón y acero). Hay que tener en cuenta que, a nivel mundial, las tasas de reciclaje siguen siendo muy bajas. Menos del 10 por ciento del plástico producido ha sido reciclado<sup>32</sup>.

Una gestión adecuada de desechos requiere fondos. Es importante anticipar e incluir estos costos en los presupuestos de los programas, p. ej., para pagar por la recolección, transportar los materiales reciclables o los desechos peligrosos, incinerar desechos médicos de forma segura, etc.



Voluntarios recogen desechos en parques nacionales y playas. © Cruz Roja Española

31 Tereftalato de polietileno (PET): utilizado comúnmente para botellas de agua

32 PNUMA - Beat Plastic Pollution Hoja informativa: <https://www.unep.org/interactives/beat-plastic-pollution/?lang=ES>

## POR DÓNDE EMPEZAR ALGUNAS IDEAS Y CONSEJOS

- Para distribuciones, eventos o capacitaciones, solicitar que, de ser posible, los artículos se entreguen sin empaque y que no se incluyan artículos de un solo uso. Proporcionar empaques y artículos reutilizables/reciclables de acuerdo con lo que se recicla en su país. No siempre son necesarios los empaques de plástico. Hablar con sus proveedores, o con su organización social si ustedes son socios implementadores, para evaluar la viabilidad de eliminar los embalajes de plástico. Otra opción podría ser pensar en reducir el empaque secundario (de «capa exterior»).
- Como mínimo, garantizar la recolección adecuada de los desechos generados por sus organizaciones (p. ej., en la oficina o en un sitio de distribución) para que puedan gestionarse adecuadamente.
- Verificar que la empresa o autoridad local que recoge los desechos los elimina en una instalación que cumple con la ley y que tenga las salvaguardias ambientales necesarias (p. ej., no usa vertederos ilegales; lugar controlado y vallado, etc.). Esto puede hacerse agregando una cláusula en el contrato y visitando el sitio.
- Los desechos peligrosos (p. ej., aceite usado de vehículos, desechos médicos) y los desechos electrónicos (p. ej., teléfonos, computadoras) deben recolectarse, etiquetarse y almacenarse por separado de todos los demás desechos (consulten la sección sobre flotas vehicular para ver la orientación del CICR en este sentido).
- Buscar oportunidades para trabajar con socios locales involucrados en la reutilización o reciclaje de desechos, para darles una segunda vida. Por ejemplo, vender plástico o identificar a los vendedores locales de chatarra para algunos de los desechos de garaje. Considerar el usar los pallets como mesas o estanterías, o usar las cajas de madera en las que vienen empacadas las tiendas de campaña de emergencia como sillas, usar las bolsas en las que vienen las tiendas de campaña como mochilas, etc.

- Considerar si son necesarios los artículos de visibilidad o de identificación de marca, y si se puede reducir la cantidad de estos (p. ej., pancartas, papelería y regalos que se dan en talleres y capacitaciones). Si en efecto son necesarios, considerar usar artículos de papel sin recubrimiento plástico.

### El éxito de Shelter Box reduciendo los empaques de un solo uso en artículos no alimentarios y de alojamiento.

En 2018, la ONG británica Shelter Box no pudo importar un cargamento de artículos esenciales de socorro en Kenia debido a la prohibición de plásticos de un solo uso al por mayor. Dichos envoltorios plásticos tuvieron que ser retirados manualmente, lo que atrasó la respuesta humanitaria y requirió recursos adicionales (humanos y económicos).

Shelter Box inició discusiones con sus proveedores y logró eliminar el empaque plástico individual innecesario de seis de los artículos de socorro que usa frecuentemente. Como resultado, se ha evitado el uso de casi 200,000 bolsas de plástico desde 2021. Esto también dio pie a cambios en toda la organización y al establecimiento de un grupo de trabajo para estudiar la reducción del uso de plásticos en toda la organización. Tiene más información disponible [aquí](#).

## UN PASO MÁS ALLÁ

- Priorizar los empaques reutilizables (p. ej., cubetas reutilizables, bolsas de tela, etc.), y asegúrense de comunicárselo a las comunidades afectadas, al personal del programa y a los voluntarios para que realmente se reutilicen.



Kits de higiene menstrual empacados en cubetas de plástico. (Fuente: Cruz Roja Holandesa/FICR)

## BUENAS PRÁCTICAS DEL SECTOR

- En Afganistán, el CICR reemplazó las bolsas de plástico por cartón en sus distribuciones de artículos no alimentarios en las cárceles (más información [aquí](#)), ahorrándose más de 60,000 bolsas de plástico al año.
- Desde 2013, la ONG [Emergency](#) reemplazó el uso de bolsas de plástico de un solo uso por bolsas de tela para distribuir suministros a los departamentos hospitalarios, ahorrándose más de 10 millones de bolsas de plástico en diez años.
- El CICR y la FICR han estado reemplazando los empaques de plástico de los artículos esenciales para el hogar por cartón. Antes se utilizaban entre ocho y diez embalajes de plástico para proteger los artículos de un solo kit de cocina. Como resultado, cada año se ahorran 53 toneladas de plástico gracias a las mejoras al empaque de los kits de cocina, de las lonas y de los bidones. Esto supone alrededor de 14 millones de bolsas de plástico ahorradas anualmente.

## ¿QUÉ PUEDE AYUDAR A REALIZAR UN CAMBIO?

- **Buscar información sobre cómo manejar cada tipo de desecho** Esta [guía](#) desarrollada por la Cruz Roja Sueca en 2020 brinda orientación específica al sector para cada categoría de desecho, y explica cómo «reducir, reutilizar y reciclar».
- **Saber si hay recicladores en su país** Consulte [aquí](#) la base de datos sobre recicladores en los países donde hay operaciones humanitarias importantes siendo desarrolladas por la JI y WREC, así como más recursos sobre qué necesitan tener en cuenta al buscar establecer socios con recicladores y cómo evaluar a las empresas de reciclaje para asegurarse de que cumplen con los requisitos mínimos de calidad y medio ambiente.



Imagen de la izquierda: Bolsas de plástico de un juego de cocina. Imagen de la derecha: kits de cocina después del cambio, mostrando la sustitución del plástico por cartón/papel

# INSTALACIONES

**Reducir nuestra huella ambiental y de carbono como trabajadores humanitarios también implica cambiar nuestras prácticas, ya sea que estemos trabajando desde una oficina (filial, oficina central), o en un almacén de la Sociedad Nacional.** Si bien es importante nuestro bienestar, los pequeños cambios pueden contribuir bastante a reducir nuestra huella ambiental y nuestros costos.

## QUÉ NECESITAMOS SABER CONCEPTOS BÁSICOS

- El sector humanitario gasta aproximadamente US\$ 108 millones en generadores de electricidad cada año<sup>33</sup>, y muchas organizaciones utilizan generadores que son demasiado grandes y que no se adaptan a sus necesidades.
- El 8% de toda la energía que consumimos se desperdicia en electrodomésticos (como luces, aires acondicionados, computadoras, impresoras, etc.) que están en *standby* o que no están siendo usados.<sup>34</sup>
- Subir la temperatura del aire acondicionado 1°C puede generar ahorros en energía de hasta un 10%, y bajar la temperatura de la calefacción 1°C puede generar ahorros de hasta un 7%.<sup>35</sup>
- Un inodoro con fuga puede desperdiciar entre 100 y 1,000 litros de agua al día<sup>36</sup> dependiendo del tamaño de la fuga.
- La recolección de agua de lluvia es una solución sencilla y de bajo costo, y representa una buena oportunidad para que las Sociedades Nacionales reduzcan su consumo de agua, particularmente en zonas donde hay escasez.
- El 25% de los documentos que se imprimen son desechados cinco minutos después de ser imprimidos, y el 16% nunca se leen.

33 [Climate Action Accelerator](#) Cifras basadas en las cifras de seis organizaciones de la ONU y el CICR

34 <https://www.ademe.fr/en/frontpage/>

35 [NREL](#), Energy Impacts of Oversized Residential Air Conditioners — Simulation Study of Retrofit Sequence Impacts, 2014.

36 <https://www.thewaterscrooge.com/blog/how-much-water-do-running-toilets-use>

37 [ADEME- Eco responsabilité au bureau 2020](#)

## POR DÓNDE EMPEZAR ALGUNAS IDEAS Y CONSEJOS

### Desperdicio/Desechos

- Cuestionar la impresión de correos electrónicos innecesarios, configurar las impresoras para que impriman a doble cara, evitar imprimir en papel brillante/laminado/brillante ya que no es reciclable. De ser posible, reducir el gramaje (grosor) del papel que utilizan.<sup>37</sup>
- Poner el agua para consumo del personal en grandes dispensadores, proporcionar vasos/botellas reutilizables y prohibir los vasos de un solo uso. En la cocina, proporcionar cubiertos reutilizables (de metal) para el personal.
- Considerar el compostaje de los desechos orgánicos, que podrían utilizarse para fertilizar jardines. Vea la [experiencia](#) del CICR con la gestión de residuos orgánicos en la oficina en Malí.



Reduzcan los desechos evitando usar botellas de agua plásticas de un solo uso

## Agua

- Recolectar agua de lluvia de los techos y dirigirla a tanques, para usarla en baños, regar jardines, limpiar pisos y lavar autos. El agua que gotea de los aires acondicionados también se puede reutilizar para regar sus plantas.
- Instalar dispositivos ahorradores de agua en los grifos (p. ej., aireadores) para reducir el flujo.
- Utilizar detergentes y productos de limpieza que no contengan productos químicos nocivos. No importa cómo lave su ropa y su hogar, los productos químicos de los productos de limpieza acabarán en las aguas subterráneas o en los cursos de agua.



Recolección de agua de lluvia por la Cruz Roja Tailandesa, 2009

38 Climate Action Accelerator

39 Reemplazar los refrigerantes con hidrofluorocarbonos (HFC) de bajo calentamiento / nuevos agentes refrigerantes / sustancias sin HFC.

## Energía

Tenga o no los recursos para invertir en energías renovables, nuestra prioridad debe ser tener cuidado en la forma en que consumimos energía.

- Comprar únicamente bombillas LED. Duran más y ayudan a ahorrar electricidad a mediano y largo plazo.
- Pintar de blanco los techos de sus oficinas o almacenes ayuda a mantener fresca la temperatura interior, y en los países cálidos reduce la necesidad de usar aire acondicionado. Esto puede suponer una reducción de entre un 20% y un 50% en sus costos energéticos.<sup>38</sup> Más información [aquí](#) acerca de los beneficios.
- Monitorear mensualmente el consumo de agua y de electricidad para analizar el consumo y detectar posibles fugas.
- Controlar las fugas de refrigerantes de las unidades de aire acondicionado (ya que estos gases son muy tóxicos y perjudiciales para el medio ambiente), reemplazar los refrigerantes con gases menos contaminantes<sup>39</sup> y cambiar los filtros con regularidad, ya que los sistemas de aire acondicionado consumen más energía cuando los filtros están sucios y obstruidos.
- Limitar el uso de aires acondicionados y de generadores a cuando sea estrictamente necesario (p. ej., apagarlo durante la pausa del almuerzo). Cerrar todas las ventanas y puertas cuando el aire acondicionado esté encendido y priorizar los ventiladores por encima del aire acondicionado: su funcionamiento es más económico, consumen mucha menos energía y no hay fugas de gases de hidrofluorocarbonos.
- Apagar las luces y los electrodomésticos por la noche y cuando no estén en uso. No los deje en standby.
- Programar la temperatura del calentador de agua a más o menos 60°C. Esto permitirá reducir el consumo de energía al no mantener el agua más caliente de lo necesario.

## UN PASO MÁS ALLÁ

- Al seleccionar nuevas instalaciones para oficinas o almacenes, o al renovar un contrato de alquiler existente, considerar posibles mejoras ambientales que se pueden realizar (es decir, energía solar, generar sombra con árboles o pérgolas, ajustar el tamaño del generador, etc.).
- Generar conciencia en sus oficinas en torno a cuestiones ambientales, sean impulsores de las mejores prácticas y envíennos sus historias [aquí](#) para que otros se beneficien de ellas.
- Si existe la opción de hacerlo, cambiar a un proveedor de electricidad generada de energía renovable para sus oficinas y/o almacenes.
- Comprar equipos con certificación «Energy Star» (computadoras, teléfonos inteligentes<sup>40</sup>, etc.)
- Considerar el instalar un sistema de energía solar que satisfaga algunas (o todas) las necesidades energéticas. Esto ayudará a reducir sus huellas de carbono y les ahorrará dinero, pero también puede brindarles un suministro eléctrico más confiable. Si bien puede ser complicado encontrar fondos para invertir en energía solar, hay formas de hacerlo. Se pueden dividir los costos entre diferentes propuestas de proyectos, o considerar alquilar los [equipos](#) para evitar la necesidad de realizar la inversión inicial.
- Maximizar la eficiencia energética en oficinas y en otras instalaciones, es decir, mejorar la «envoltura aislante» del edificio (para evitar corrientes de aire y reducir la transferencia de calor entre el interior y el exterior).
- Medir la huella de emisiones de carbono de su organización y comenzar a realizar un seguimiento de cómo reducirla (consulten la Sección V a continuación para conocer las herramientas que le ayudarán a hacerlo).

<sup>40</sup> Consideren utilizar [Fairphone](#).

<sup>41</sup> Cruz Roja Americana, Cruz Roja Australiana, Cruz Roja Costarricense, Cruz Roja Británica, Cruz Roja Española, Cruz Roja Sueca y el CICR, ACTED, Groupe URD, ALIMA, NRC, etc.

En Níger, el CICR construyó un almacén energéticamente eficiente para ayudar a mantener el edificio fresco en un país donde las temperaturas son muy altas y el suministro de electricidad es inestable. El almacén se construyó utilizando tecnología y materiales locales: ladrillos de tierra estabilizada, paredes dobles con el espacio entre ellas relleno de bolsas de cáscara de arroz, doble cielo falso con una capa de lana de vidrio en el primer techo, etc. Este nuevo edificio más sostenible se mantiene fresco sin tener que utilizar grandes aparatos de aire acondicionado, lo que ahorra combustible y reduce las emisiones. Más detalles [aquí](#), en la página 42.

### Calcular las emisiones de carbono de las organizaciones humanitarias y establecer metas de reducción de carbono

Varias organizaciones<sup>41</sup> se han comprometido a reducir a la mitad sus emisiones de carbono para el año 2030, en línea con los compromisos globales asumidos en el Acuerdo de París sobre Cambio Climático de 2015 y por nuestro sector en la [Carta sobre Clima y Medio Ambiente para Organizaciones Humanitarias](#). En 2023, la Secretaría de la FICR, junto con muchas Sociedades Nacionales, está finalizando la medición de la línea de base de su huella de carbono utilizando la nueva [Calculadora de Carbono Humanitaria](#) para luego desarrollar una hoja de ruta para la descarbonización.

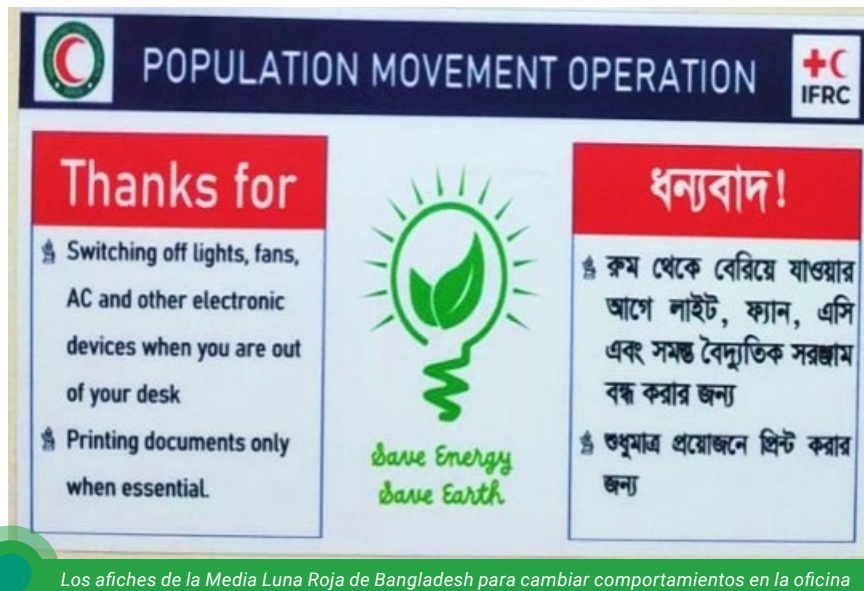
Para alcanzar metas de reducción ambiciosas se requiere:

- establecer un proceso periódico de contabilización del carbono
- un plan de acción para lograr las reducciones
- un sistema sólido de monitoreo
- cambios significativos de comportamiento.

[Aquí](#) puede obtener más información sobre las hojas de ruta de descarbonización de varias organizaciones, incluyendo MSF, ALIMA y el CICR.

## BUENAS PRÁCTICAS DEL SECTOR

- La Cruz Roja de Sudán del Sur ha instalado paneles solares en su filial de Tong. En esta remota oficina, los paneles solares ayudan a mantener acceso a electricidad durante todo el día y además se usan como actividad generadora de ingresos de la filial (p. ej., cargar teléfonos, baterías y otros dispositivos).
- En 2019, la Cruz Roja de las Bahamas invirtió US\$ 70,000 en un sistema solar para satisfacer las necesidades eléctricas de su oficina central. La inversión se realizó como parte del Llamamiento de Emergencia para el Huracán Dorian. Se estima que la inversión se recuperará en cinco años, después de los cuales comenzarán los ahorros para la Cruz Roja de las Bahamas. Veo un vídeo [aquí](#).
- El punto focal de Respuesta sostenible a desastres de la Media Luna Roja de Bangladesh está generando conciencia en torno a cuestiones ambientales en la oficina usando estos carteles (vea la imagen).
- La Cruz Roja de Myanmar lanzó un concurso de sostenibilidad para mejorar la gestión de desechos en la oficina (más información [aquí](#)).
- La oficina del CICR en Douala (Camerún) organiza semanalmente una hora de sensibilización y pláticas con el personal sobre las medidas amigables al medio ambiente en la oficina. Esto ayuda a promover el cambio de comportamiento y es un excelente ejercicio de fortalecimiento de equipos. Lea este [artículo](#).
- El CICR reemplazó las 540 bombillas de su centro logístico en Nairobi por bombillas LED. Esto generó un ahorro de US\$ 9,000 en energía al año y la inversión se recuperó en menos de dos años. Vea este [vídeo](#).
- La Cruz Roja Costarricense cuenta con una política específica de gestión ambiental que se introdujo como parte de la [Certificación Bandera Azul](#), una Certificación Etiqueta Verde para Oficinas.
- La Cruz Roja Noruega desarrolló una herramienta para calcular las emisiones de carbono de su hospital de campaña de emergencia. Pueden acceder [aquí](#) a la herramienta y al [informe](#) que explica la metodología utilizada así como los hallazgos.
- Tras varios años de haber asumido el compromiso de reducir su huella de carbono, la Cruz Roja Británica ha logrado reducir las emisiones vinculadas a sus instalaciones en un 52%, gracias a diversas mejoras financiadas por un fondo para mejorar el desempeño ambiental. Lea más sobre sus [compromisos](#).



Los afiches de la Media Luna Roja de Bangladesh para cambiar comportamientos en la oficina



## ¿QUÉ PUEDE AYUDAR A REALIZAR UN CAMBIO?

- **Generar conciencia sobre el consumo de agua** Aquí hay dos afiches que pueden imprimir y pegar en sus oficinas ([aquí](#) y [aquí](#)).
- **Ahorrar energía en sus oficinas y crear conciencia entre sus colegas** Den un vistazo a este [afiche](#) sobre ahorro de energía que ustedes pueden imprimir o utilizar para desarrollar sus propios afiches de concienciación.
- **Definir una lista de verificación sencilla sobre cómo hacer sus oficinas más sostenibles** La Agencia Sueca de Cooperación Internacional para el Desarrollo (ASDI) ha desarrollado esta [breve lista de verificación](#).
- **¿Comenzar la transición de combustibles fósiles a más energía renovable en sus oficinas** El centro de [soluciones](#) de Climate Action Accelerator tiene muchos recursos que pueden ayudarles a comprender mejor lo que esto significa y qué medidas sencillas pueden tomar. Consulten [aquí](#) para ver [seminarios web](#) de una hora y fáciles de entender.
- **Fomentar prácticas 'verdes' en las cafeterías de sus oficinas** Aquí se brindan algunos [consejos](#).
- **Calcular sus emisiones de carbono** El CICR ha liderado un proyecto interinstitucional para desarrollar una herramienta de contabilización de carbono. Para obtener más información sobre la calculadora de carbono humanitaria, visite el [sitio web de HCC](#). También hay una sencilla calculadora de huella de carbono en línea (para fines de sensibilización) que ha elaborado la Cruz Roja Española: consulte [aquí](#) para [REDuction](#), disponible en varios idiomas.

**ECO-FRIENDLY AID ORGANIZATIONS RAISING OUR GAME ENERGY**

Fossil fuels produce 38 times more emissions than solar energy

- At the office, wherever possible, choose renewable energy
- Turn off computers, air conditioning, heating, lights and unplug chargers when they are not in use.
- Raise awareness within your organization
- Measure impact and track progress using carbon footprint analysis
- In the field, choose alternatives to fossil fuel generators (hybrid generators, solar installations, or other renewables)
- Adopt an environmental charter or policy for sustainable energy consumption
- Lower temperature settings for heating and raise temperature settings for air conditioning. Changing temperature settings by 1°C helps reduce annual energy consumption from 5 to 10%.

RESPECT THE PRINCIPLE OF « DO NO HARM »

CONTRIBUTE TO EFFORTS TO LIMIT THE CLIMATE CRISIS

PRESERVE THE ECOSYSTEMS ON WHICH COMMUNITIES DEPEND

care® UN environment programme OCHA JOINT ENVIRONMENT UNIT TOGETHER FOR A BETTER RESPONSE Group UR

## ¿Cómo podemos fomentar el cambio de comportamiento?

Para abordar las crisis ambiental y climática, es esencial cambiar nuestro comportamiento para adoptar prácticas más sostenibles. Este cambio de comportamiento debe comenzar con nosotros, no sólo por medio de nuestro trabajo en las operaciones y programas, sino también haciendo cambios en la forma en que hacemos las cosas en nuestras oficinas, filiales y hogares. Los pequeños cambios en nuestro comportamiento pueden contribuir enormemente a reducir nuestra huella de carbono y dar un ejemplo a seguir para otros. Al fomentar cambios de comportamiento entre el personal y los voluntarios en las oficinas, filiales y otras instalaciones, tengan en cuenta estos principios clave:

- **Analizar por qué las personas no están adoptando prácticas más sostenibles y adapten su enfoque en consecuencia:** Si resulta difícil cambiar un comportamiento (por ejemplo, si las personas no siguen los consejos de subir la temperatura del aire acondicionado), intenten comprender por qué no están siguiendo estos consejos. ¿Entienden las personas el enorme impacto que ello tiene en la huella de carbono de la oficina? ¿Entienden por qué es importante reducir la huella de carbono de la oficina? Una vez que ustedes sepan por qué las personas tienen un comportamiento indeseable, podrán adaptar su enfoque y sus mensajes para lograr resultados más sostenibles.

- **Utilizar una variedad de enfoques para cambiar el comportamiento de manera eficaz:** Existen muchos enfoques para cambiar comportamientos con el fin de obtener beneficios ambientales, y siempre será más eficaz utilizar varios enfoques. Por ejemplo, en la oficina se podría usar una combinación de educación (afiches y recordatorios sobre prácticas más sostenibles y por qué son importantes) junto con concursos u otros incentivos para animar al personal a adoptar los cambios. También pueden conseguir que los directivos u otros impulsores en la oficina promuevan prácticas más sostenibles, así predicando con el ejemplo.
- **Hacer que el cambio sea lo más fácil posible:** Cuanto más fácil sea hacer un cambio, mayores serán las probabilidades de lograrlo. Por ejemplo, pueden hacer que el cambio se vuelva la situación por defecto, como, por ejemplo, configurar las impresoras para que impriman a doble cara o colocar contenedores de reciclaje en lugares convenientes.



Voluntarios instalan contenedores de reciclaje. © Sociedad de la Media Luna Roja Palestina