



Guía resumida de la Federación Internacional sobre programas y operaciones humanitarias Climáticamente Inteligentes

Federación Internacional y Centro sobre el clima de las organizaciones de la Cruz Roja y de la Media Luna Roja

julio de 2023

Índice

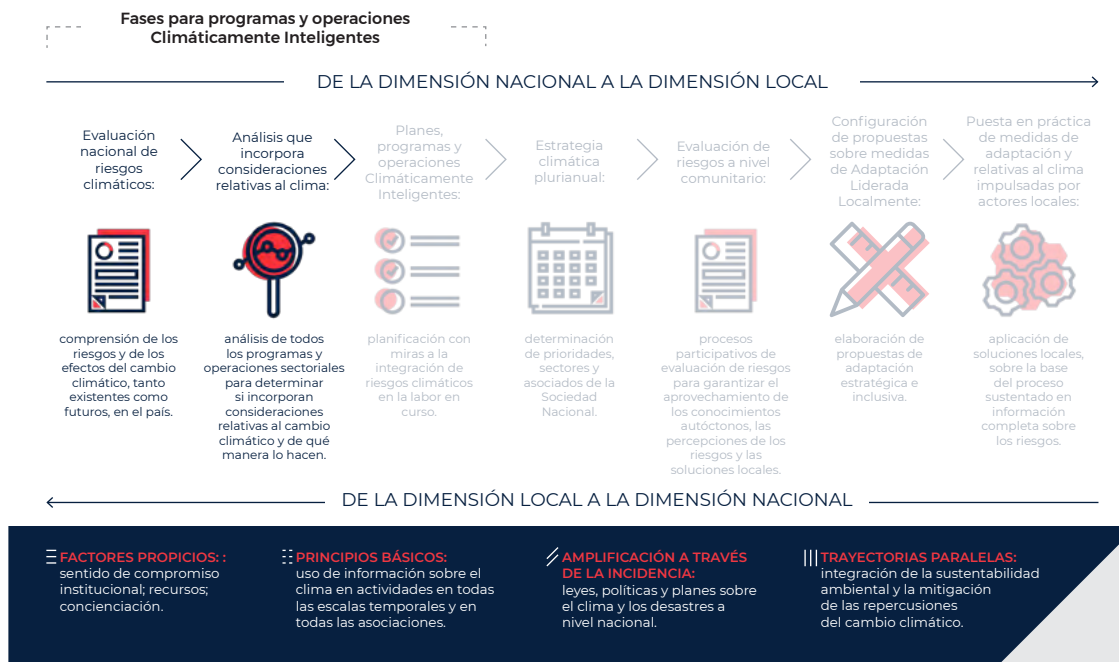
2	3	4	5	9	10
1. Introducción	2. Programas y operaciones humanitarias Climáticamente Inteligentes	3. Necesidad de los programas y operaciones Climáticamente Inteligentes para la red de miembros de la Federación Internacional	4. Elaboración de programas y operaciones Climáticamente Inteligentes	5. Herramientas disponibles para facilitar la elaboración de programas y operaciones Climáticamente Inteligentes	Palabras finales...

1. Introducción

En este documento se resume la guía de la Federación Internacional de Sociedades de la Cruz Roja y de la Media Luna Roja (Federación Internacional) sobre programas y operaciones humanitarios Climáticamente Inteligentes (Centro sobre el clima y Federación Internacional, 2023). La guía ayuda a las Sociedades Nacionales de la Cruz Roja y de la Media Luna Roja (Sociedades Nacionales) y a la Federación Internacional en el reajuste de sus programas y operaciones para que sean Climáticamente Inteligentes. Presenta numerosos ejemplos, recursos y herramientas que pueden servir para lograr ese objetivo en la labor de la organización. Esta versión abreviada contiene los conceptos, mensajes y componentes principales de la guía más extensa y remite a las secciones pertinentes que contienen más amplia información al respecto.

La integración de la gestión del riesgo climático en todos los programas y operaciones de la organización se reconoce como una prioridad en la [Carta sobre el clima y el medio ambiente para las organizaciones humanitarias](#), la [Estrategia 2030 de la Federación Internacional](#) y el [Plan y presupuesto 2021-2025](#). Las Sociedades Nacionales tienen un largo historial de trabajo en la reducción de riesgos de desastres relacionados con el clima, así como en la preparación y en la intervención a raíz de estos, al igual que durante el proceso de recuperación ulterior. Los métodos propuestos en la guía guardan estrecha consonancia con las herramientas existentes para la labor de la organización en el ciclo continuo de la gestión de desastres. Además, la guía ofrece una perspectiva climática al explicar los principios básicos del trabajo con información sobre el clima a través de escalas temporales y propone preguntas pertinentes que cabe plantear durante la elaboración y la ejecución de los programas y operaciones.

Los componentes de la guía contribuirán a la solidez y la credibilidad de las Sociedades Nacionales como agentes en la lucha contra el cambio climático. Una labor racional desde el punto de vista del clima es un punto de partida importante en cualquier propuesta orientada a impulsar medidas más amplias relativas al clima, con el fin de abordar las necesidades urgentes de adaptación al clima y reducir los riesgos de los grupos más vulnerables frente a la crisis climática (Figura 1).



El propósito es lograr que la guía, aunque extensa y detallada, sea accesible a todas las Sociedades Nacionales, y se sugieren diferentes opciones para la ejecución de las fases propuestas en función de la financiación y del tiempo disponibles, así como de las aspiraciones de cada Sociedad Nacional. Por ejemplo, cuando los fondos son limitados, se puede abordar alguna de las fases con menor detalle, o se puede comenzar por un sector de programas de la Sociedad Nacional. Si una Sociedad Nacional cuenta con los fondos para realizar evaluaciones más profundas -por ejemplo, en el contexto de un programa más amplio sobre el clima- será posible llevar a cabo un análisis sólido para determinar en qué medida los programas, planes y estrategias son Climáticamente Inteligentes, a fin de profundizar el nivel de integración de la información sobre el clima en todo el trabajo en curso. En resumen, la guía un recurso flexible para quien pretenda integrar el uso de la información sobre el clima y meteorológica en su trabajo actual.

Figura 1: Vía de Acción por el Clima – cabe observar que la guía sobre los programas y operaciones Climáticamente Inteligentes abarca las tres primeras fases.

2. Programas y operaciones humanitarias Climáticamente Inteligentes

En la red de la Federación Internacional, una labor racional desde el punto de vista del clima es la que *utiliza la información sobre el clima en todas las escalas temporales* en la elaboración de todos los programas y operaciones de la organización, y/o que introduce ajustes en los mismos. De este modo, se garantiza que estos programas y operaciones, como mínimo, no expongan a las personas a un mayor riesgo en el futuro, teniendo en cuenta los probables nuevos fenómenos climáticos extremos y las crecientes vulnerabilidades. Además, este enfoque presenta a las Sociedades Nacionales las fases iniciales de la Vía de Acción por el Clima (Figura 1) a fin de determinar las necesidades de adaptación impulsadas a nivel local y ayudar a las comunidades a anticipar, absorber y adaptarse al cambio climático.

La guía se centra en las consecuencias directas e indirectas del cambio climático en relación con los fenómenos meteorológicos y climáticos extremos y los desastres, así como en los retos asociados, por ejemplo, la gestión de desastres, los medios de vida, la seguridad alimentaria y del agua, la vivienda y la salud. De este modo se garantizaría que el personal, los voluntarios y las personas vulnerables no se vean sorprendidos por fenómenos climáticos y meteorológicos extremos previsibles durante la ejecución de programas y operaciones. tales fenómenos climáticos y meteorológicos extremos pueden consistir en temperaturas extremas más frecuentes e intensas (olas de calor/frío), sequías, inundaciones, precipitaciones y tormentas torrenciales, así como fenómenos de aparición lenta como la subida del nivel del mar y la salinización.

Para las organizaciones de la Cruz Roja y de la Media Luna Roja, el concepto de “racional desde el punto de vista del clima” se centra en la reducción de las consecuencias de la variabilidad y el cambio climáticos. Sin embargo, en el capítulo 1 de la guía se explica la relación con otros componentes, como la sostenibilidad medioambiental y la intervención ecológica.

RECUADRO 1. Definiciones básicas

¿Qué es la acción climática? Es la que apunta a reducir las emisiones de gases de efecto invernadero que causan el cambio climático (mitigación) y a hacer frente a los efectos del cambio climático (adaptación).

¿Qué son los programas y operaciones Climáticamente Inteligentes? Son aquellos que integran la información sobre el clima y meteorológica disponible, tanto las previsiones meteorológicas y estacionales a corto plazo como las proyecciones climáticas a largo plazo, en la elaboración y/o el ajuste de todos los programas y operaciones. El objetivo es garantizar que, como mínimo, no se exponga a las personas a un mayor riesgo de nuevos fenómenos climáticos extremos y, de ser posible y procedente, dar a las comunidades

los medios para anticiparse a las crisis y los cambios climáticos a largo plazo, y sean capaces de resistir y adaptarse a ellos.

¿Qué es la adaptación impulsada por agentes locales? La adaptación al cambio climático consiste en adoptar medidas centradas en fortalecer la resiliencia a los efectos presentes y futuros del cambio climático; la adaptación impulsada por agentes locales reside, sencillamente, en adoptar medidas cuya ejecución es asumida por los asociados locales; así pues, se establecieron [ocho principios](#) para ayudar a garantizar que las comunidades locales tengan los medios para impulsar una adaptación sostenible y eficaz al cambio climático a nivel local (*Global Centre on Adaptation et al, 2021*).



Chronic drought in Afghanistan got more publicity in 2022 and had wider impacts, but in this picture Afghan Red Crescent personnel provide cash relief to people affected by unseasonal floods at the end of July in the Spin Boldak district of Kandahar province. (Photo: ARCS via IFRC)

3. Necesidad de programas y operaciones Climáticamente Inteligentes para la red de colaboración de la Federación Internacional

El sistema humanitario está sometido a una presión cada vez mayor por los efectos climáticos que agravan las vulnerabilidades existentes, como la pobreza, los conflictos y los desplazamientos. Para abordar este problema, se requiere una visión a largo plazo por parte de las organizaciones humanitarias y los donantes, con más hincapié en la resiliencia de las comunidades y la adaptación impulsada a nivel local. El personal y los voluntarios de las organizaciones de la Cruz Roja y de la Media Luna Roja de todo el mundo, que trabajan en primera línea de lucha contra la crisis climática, experimentan de primera mano el hecho de que algunos lugares se están volviendo inhabitables, que hay zonas costeras en las que en adelante es demasiado arriesgado vivir y que los agricultores trabajan una tierra que se está volviendo demasiado árida.

Gracias a una combinación de profunda preocupación basada en criterios científicos y las poderosas voces que se hacen oír sobre el terreno, se ha colocado la crisis climática en un lugar prominente del programa de las organizaciones de la Cruz Roja y de la Media Luna Roja. La [Estrategia 2030](#) de la Federación Internacional hace hincapié en esta circunstancia, con el firme compromiso de velar

Figura 2. Ciclo continuo de la gestión del riesgo de desastres de la Federación Internacional



por que todos los programas y operaciones humanitarias sean “Climáticamente Inteligentes” para 2025. Ello conlleva la necesidad de integrar con urgencia la información climática y meteorológica, al mismo tiempo que se reducen los riesgos de desastres relacionados con el clima en todos los ámbitos de trabajo de la organización, que abarca todo el ciclo continuo de la gestión de desastres (Figura 2), incluso en programas sectoriales como salud, agua, saneamiento e higiene, alojamiento provisional y de emergencia, migración y desplazamiento, seguridad alimentaria y medios de vida.



People in Ahoada East, in Nigeria’s River State, were moving around by boat after 2022 floods that scientists estimated were made 80 per cent more likely by climate change. (Photo: Nigerian Red Cross via IFRC)

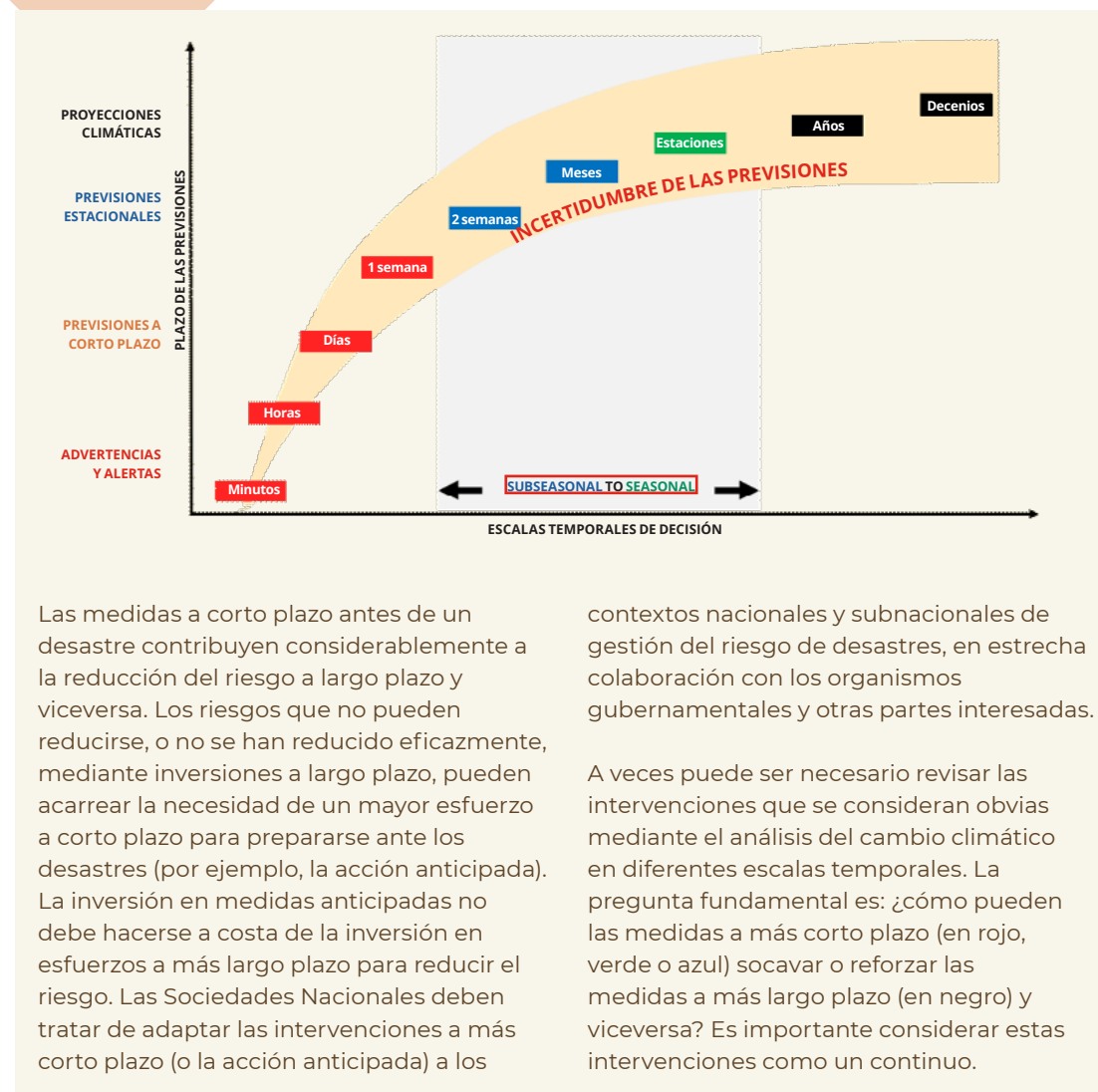
4. Establecimiento de programas y operaciones Climáticamente Inteligentes

La información sobre el clima se obtiene y aplica en estrecha colaboración con las autoridades de los distintos ministerios gubernamentales competentes, especialistas en clima y meteorología, comunidades vulnerables y otras partes interesadas. Un aspecto fundamental de la labor racional desde el punto de vista del clima es la utilización de previsiones meteorológicas y estacionales (días y meses), así como de proyecciones climáticas a más largo plazo (años y decenios). También deben integrarse y aprovecharse los conocimientos locales, tradicionales y autóctonos.

En el capítulo 2 de la guía se explican los principios básicos de la utilización de la información sobre el clima en distintas escalas temporales y la cooperación que es necesaria a esos efectos. Se ofrece apoyo a las Sociedades Nacionales sobre la colaboración con asociados, especialmente los servicios meteorológicos nacionales, y se explica la manera de utilizar las previsiones meteorológicas y estacionales, así como las proyecciones climáticas a largo plazo, durante la concepción y la ejecución de programas y operaciones (Figura 3).

Cuando se trata de supervisar la información climática y meteorológica, es esencial colaborar con los servicios meteorológicos nacionales y/o locales del país respectivo. Estos servicios tienen el mandato legal de difundir previsiones o alertas (a veces puede ser hecho por las autoridades de gestión de desastres), pero es importante contar con esta información. Cuando sea necesario, se puede recurrir a fuentes de información secundarias (por ejemplo, de especialistas internacionales en meteorología y clima o de la Organización Meteorológica Mundial (OMM)). Los especialistas de la Federación Internacional y del Centro sobre el clima pueden apoyar el proceso de acceso e interpretación de esa información secundaria, que solo puede utilizarse internamente con fines de planificación, ya que no se cuenta con mandato jurídico para difundir información meteorológica.

Figura 3. Escalas temporales, plazos e incertidumbre, y ejemplos de posibles medidas Climáticamente Inteligentes que se han de adoptar en diferentes escalas temporales. Adaptado de *Next generation earth system prediction*



En la guía completa se ofrecen ejemplos de la actividad del sector en distintas escalas temporales. Se brindan a continuación dos ejemplos:

Sector AGUA, SANEAMIENTO E HIGIENE	
Plazo	
De 1 día a 1 semana	Intervenciones de emergencia en agua, saneamiento e higiene, soluciones locales y despliegue de unidades de intervención de urgencia en caso de desastre inminente.
De 2 semanas a 2 meses	Distribución, antes de la emergencia, de herramientas de purificación de agua y unidades de intervención de urgencia en caso de que se produzcan lluvias torrenciales.
3 meses o estaciones	Planificación del acceso equitativo al agua potable y su atribución durante la sequía o las inundaciones en caso de una estación potencialmente errática.
Años, decenios	Planificación para el aumento del estrés hídrico: Inversión en soluciones a escala de paisaje para garantizar la disponibilidad de agua mediante la mejora de la eficiencia hídrica y la conservación, el restablecimiento y/o la gestión sostenible de las cuencas hidrográficas y los acuíferos, sobre la base de proyecciones a largo plazo de episodios de sequía prolongada. Fortalecimiento de la capacidad de las secciones locales de las organizaciones de la Cruz Roja y de la Media Luna Roja, las instituciones y las comunidades, para: <ul style="list-style-type: none"> ● ampliar la infraestructura local de almacenamiento de aguas verdes y grises ● gestionar el almacenamiento eficiente del agua.

Sector GESTIÓN DE DESASTRES	
Plazo	
De 1 día a 1 semana	Activación de alertas y planes de evacuación específicos para cada lugar en caso de alerta de ciclón
De 2 semanas a 2 meses	Campañas de concienciación pública y mensajes sobre las medidas que deben tomarse antes de que se produzcan ciclones con alto riesgo de mareas tormentosas que provoquen inundaciones. Posicionamiento previo de personal, material de socorro, etc. para posibles ciclones inminentes. Alerta a la población local y a las unidades de gestión de desastres del aumento de los riesgos
3 meses o estaciones	Campañas para aumentar la preparación ante los ciclones Campañas de prevención de posibles brotes de enfermedades tras los ciclones
Años, decenios	Planificación, promoción y concienciación sobre el aumento de la frecuencia o intensidad de los ciclones y creación de asociaciones para presionar a favor de inversiones a largo plazo en zonas costeras, que puedan reducir las consecuencias de los ciclones. Identificación de nuevas zonas de riesgo y zonas seguras frente a inundaciones



Italian Red Cross volunteers checking up on vulnerable elderly people in a 2018 heatwave, a hazard that is clearly attributable to climate change, but which has become increasingly predictable with forecasting and climate services provided by national weather services. (Photo: Emiliano Albensi/CRI via IFRC)

La guía subraya que la información sobre el clima debe considerarse complementaria de otros tipos de conocimientos y experiencia. En la Figura 4 se resumen los tipos de información necesarios para preparar intervenciones Climáticamente Inteligentes.

Los capítulos 3 a 6 de la guía explican las fases principales en el proceso para lograr que los programas (capítulo 3), las operaciones humanitarias (capítulo 4) y los planes y estrategias (capítulo 5) de la organización sean Climáticamente Inteligentes. Como se indica en la Figura 5, las tres fases clave son:

- 1. una evaluación nacional de los riesgos climáticos** para mejorar la comprensión de los efectos de las amenazas derivadas del cambio climático en el país respectivo, así como su efecto en grupos y zonas vulnerables específicas, y en diferentes sectores como la gestión de desastres, el agua, el saneamiento y la higiene y los medios de vida;
- 2. un análisis de los riesgos climáticos en los programas actuales y en las operaciones en curso**, en que se examinan todos los programas y operaciones del sector para determinar si se incluyen o pueden incluirse los riesgos climáticos, y de qué manera;
- 3. la planificación racional desde el punto de vista del clima**, lo que supone determinar opciones sobre el ajuste de las actividades (haciendo uso de la información sobre el clima en diferentes escalas temporales) a fin de que estén preparadas para hacer frente a los crecientes riesgos del cambio climático.

Intervenciones Climáticamente Inteligentes

Conocimientos locales

- Observación de los cambios meteorológicos, las amenazas y las condiciones de vida
- Buenas prácticas aplicables a escala local que podrían ampliarse
- Intervenciones sostenibles elaboradas conjuntamente a nivel local
- Servicios climáticos elaborados conjuntamente a nivel local
- Información de la evaluación ampliada de vulnerabilidad y capacidad

Conocimientos intersectoriales

- Opciones de adaptación y sus limitaciones
- Intervenciones sostenibles a nivel local
- Estrategias con la experiencia de generadores de modelos de inundaciones, servicios de divulgación agraria, profesionales de la adaptación climática, etc.
- Prácticas sostenibles aplicables a nivel local, por ejemplo, técnicas de recogida de agua y tipos de cultivo

Información sobre el clima

- Tendencias y proyecciones climáticas
- información estacional
- alertas meteorológicas
- Modelling & mapping of new risk zones (e.g. floods, sea level rise, vector-borne diseases)

Información sobre riesgos: amenazas, exposición, vulnerabilidad

- ¿Quién es más vulnerable a una amenaza concreta?
- ¿Quién está más expuesto a una amenaza concreta?
- ¿Cómo están cambiando las amenazas, la exposición y la vulnerabilidad debido al cambio climático y a los procesos de transición?
- Procesos de la evaluación ampliada de vulnerabilidad y capacidad.



The Guatemalan Red Cross celebrating the 2016 International Day for Disaster Reduction with an event in Villa Canales, just south of the capital Guatemala City, under the 'Vivir para contarlo' ('Live to tell') theme that included advice on health, water and sanitation, and resilience from Red Cross volunteers, all simple ways of avoiding climate-related disaster impacts. (Photo: Rolando Déleon/Climate Centre)

Figura 4: Combinación de conocimientos como sustento de programas y operaciones de emergencia Climáticamente Inteligentes:

La concepción de actividades Climáticamente Inteligentes no puede basarse únicamente en la información sobre el clima; lo ideal es que los conocimientos locales sobre buenas prácticas que puedan ampliarse, junto con las experiencias de otras organizaciones y la investigación, puedan utilizarse como sustento de las mejoras necesarias para preparar actividades Climáticamente Inteligentes.

La figura 5 ofrece una visión de conjunto y orientación sobre las fases necesarios. Propone a la vez un enfoque básico y sin detalles cuando los recursos y/o el tiempo son limitados, así como un enfoque más profundo de los programas y operaciones Climáticamente Inteligentes.

Figura 5. Resumen de las fases de la evaluación de riesgos climáticos a nivel nacional (3.1), la selección de estrategias, programas y operaciones (3.2) y la priorización de intervenciones Climáticamente Inteligentes (3.3). Se proponen dos niveles de evaluación: básica y profundizada.

3.1 Evaluación de los riesgos climáticos

Examinar la información climática en **todas las escalas temporales:**

- **Previsiones meteorológicas** (hasta un máximo de 15 días)
- **Previsiones estacionales** (3 a 6 meses)
- **Proyecciones climáticas** (decenios a siglos)



Evaluación básica

A. Verificar la información meteorológica y climática en:

- Las fichas de la Federación Internacional sobre el clima (Climate Factsheets)
- Las fichas pertinentes a nivel regional del IPCC (IPCC regional factsheets)
- El portal de conocimiento sobre cambio climático del Banco Mundial (Climate Change Knowledge)

... y tomar nota en [XL Notebook](#) (ficha 3.1.A):

- Los *cambios* recientes en las temperaturas y las precipitaciones
- Los *cambios proyectados* en las pautas climáticas y los riesgos asociados de riesgo de sequía, inundación y olas de calor, etc.

B. Evaluar, con los colegas pertinentes del sector:

- Posibles efectos en las vulnerabilidades y la exposición existentes en la zona destinataria – Tomar nota en [XL Notebook](#) (3.1.A)
- Posibles efectos en los diferentes sectores (gestión de desastres, medios de vida, agua, saneamiento e higiene, alojamiento provisional y de emergencia). Utilizar la *verificación de efectos sectoriales* (anexo 2 o [XL Notebook](#) 3.1.B) o insertar las notas respectivas

Evaluación profundizada

A. Examinar la información meteorológica y climática mediante:

- La consulta de diversas fuentes (anexo 1)
- La colaboración con especialistas del servicio meteorológico
- La utilización de la plantilla proporcionada (anexo 1)

... y recopilar informes sobre:

- Los *cambios recientes* en las temperaturas y las precipitaciones
- Los *cambios proyectados* en las pautas climáticas y los riesgos asociados de riesgo de sequía, inundación y olas de calor, etc.

B. Evaluar, con representantes de los departamentos de todas las Sociedades Nacionales y las principales partes interesadas externas:

- Posibles efectos en las vulnerabilidades y la exposición existentes en la zona destinataria – Tomar nota en [XL Notebook](#) (3.1.A)
- Posibles efectos en los diferentes sectores (gestión de desastres, medios de vida, agua, saneamiento e higiene, alojamiento provisional y de emergencia). Utilizar la *verificación de efectos sectoriales* (anexo 2 o [XL Notebook](#) 3.1.B) o insertar las notas respectivas

3.2 Selección de estrategia, planes y proyectos

1. Seleccionar y examinar todas las cuestiones que se ha clasificado como pertinentes (verde) en la *verificación de los efectos sectoriales* (3.1.B)
2. Teniendo presente 3.1.B, examinar las actividades de la estrategia, proyecto de plan o plan de operaciones de emergencia respectivos, llamamiento, etc., e insertar la nota respectiva en [XL Notebook](#) (3.2-3.3):
 - Posibles riesgos relacionados con el clima que se deberán gestionar
 - Buenas prácticas existentes, necesidades y oportunidades desaprovechadas en las intervenciones anteriores



Llevar a cabo estos pasos juntamente con especialistas pertinentes para cada uno de los documentos seleccionados:

- **Siempre** con empleo de los conocimientos específicos sectoriales de la Sociedad Nacional
- **Cada vez que sea posible** con la contribución de asociados externos de dentro o fuera del Movimiento

3.3 Establecimiento de prioridades y concepción de intervenciones racionales desde una perspectiva climática

1. **Sobre la base** de la nota recopiladas en 3.2, continuar a la columna siguiente (3.3) en supporting [XL Notebook](#) (3.2-3.3); para la estrategia, proyecto de plan o planes de operaciones de emergencia respectivos, llamamientos, etc., insertar:
 - Recomendaciones para que las actividades previstas en las intervenciones sean Climáticamente Inteligentes
2. Consolidar las recomendaciones con todos los asociados y dirigentes de Sociedades Nacionales
3. Ejecutar la intervención con integración de actividades Climáticamente Inteligentes

Nota: Para determinar la manera exacta de ajustar las actividades del proyecto u objetivos estratégicos pueden ser necesarias consultas con diferentes especialistas que tengan conocimiento del contexto local (no son posibles listas de verificación genéricas)



5. Herramientas disponibles para apoyar la elaboración de programas y operaciones Climáticamente Inteligentes

La guía muestra la manera de lograr que los programas y las operaciones sean Climáticamente Inteligentes, de una forma sencilla, que complementa el trabajo actual de la Federación Internacional.

El [supporting XL Notebook](#) puede ayudar para la ejecución sencilla de las fases propuestas. Además, en el anexo 2 se presentan los tipos de preguntas que es preciso formular para que los agentes de la organización puedan superar las crisis y tensiones climáticas en su labor, por sectores. En ese anexo se expone el cambio de mentalidad que se considera necesario para una labor racional desde el punto de vista del clima.

El proceso de selección suele comenzar con un seminario conjunto, y los resultados deben consultarse y validarse antes de pasar a la planificación racional desde el punto de vista del clima. Ello significa que, tras consolidar todos los debates y la información recopilada en el seminario de selección inicial, es preciso organizar un seminario de validación con expertos externos y colegas de los distintos departamentos. Este seminario puede conducir a una reflexión conjunta sobre los ajustes propuestos a las actividades y programas, para que sean Climáticamente Inteligentes, y puede aportar ideas nuevas e innovadoras procedentes de fuera de la Federación Internacional.

Para las operaciones humanitarias, la guía ofrece en el capítulo 4 reflexiones específicas sobre las herramientas existentes en la Federación Internacional para emergencias (disponibles en [ifrc.go](#)), e indica factores propicios y pasos Climáticamente Inteligentes en las diferentes fases del ciclo continuo de gestión del riesgo de desastres:

- 4.1 Preparación** (reflexiones principalmente sobre la preparación para una intervención eficaz)
- 4.2 Acción anticipada** (reflexiones sobre los vínculos entre la acción anticipada a corto plazo y las necesidades de adaptación y resiliencia a largo plazo)
- 4.3 Intervención de emergencia** (reflexiones sobre, por ejemplo, el llamamiento de emergencia, la estrategia operativa y el plan de ejecución, la evaluación de las necesidades de emergencia)
- 4.4 Recuperación** (reflexiones sobre la guía revisada de la Federación Internacional para apoyar una recuperación resiliente).

Es cada vez más urgente lograr que las operaciones humanitarias de la Federación Internacional sean Climáticamente Inteligentes, tras haber sido testigos de los efectos de las catástrofes adicionales que a veces azotan a poblaciones ya afectadas durante las operaciones de emergencia en curso. El objetivo es velar por que esas operaciones humanitarias sean resistentes a los fenómenos meteorológicos extremos y preparar a la población de esas zonas de riesgo para el cambio a largo plazo.

Todos los anexos de la guía ofrecen a las Sociedades Nacionales herramientas y plantillas directas y prácticas:

- En el anexo 1** se brinda una plantilla, recursos y orientaciones para compilar una evaluación nacional de riesgos climáticos.
- En el anexo 2** se cambia las reglas del juego a la hora de formular las preguntas adecuadas. Para comprender mejor los posibles efectos del cambio climático en las actividades de los distintos ámbitos de trabajo, se ofrece una lista de ejemplos de preguntas, por ámbito de trabajo.
- En el anexo 3** se ofrece múltiples ejemplos de buenas prácticas Climáticamente Inteligentes en todo el mundo, prueba de la experiencia adquirida por la organización en programas y operaciones Climáticamente Inteligentes.
- En los anexos 4 y 5** figuran orientaciones más detalladas sobre los capítulos 2 y 4.
- En el anexo 6** se adjunta un glosario de todos los términos utilizados en la guía.



German Red Cross
Integrated Climate
Change Adaptation
programme in Teso and
Karamoja sub-regions.
(Photo: Denis Onyodi/
URCS-DRK-
Climate Centre)

Palabras finales...

La acción climática ya no puede existir en compartimentos estancos o en el vacío. En cambio, las *operaciones Climáticamente Inteligentes* y un marco de apoyo integrado a través de la *Vía de Acción por el Clima* pueden crear la estructura necesaria para plantear preguntas audaces y adoptar decisiones fundamentales para la integración sistemática de medidas relativas al clima, lo que abarca la gestión del riesgo de desastres, los medios de vida, la agricultura y la seguridad alimentaria, la salud, agua, saneamiento e higiene, alojamiento provisional y de emergencia, vivienda y asentamientos, migración y desplazamiento, así como programas intersectoriales racionales desde la perspectiva del clima¹ que no escapan a las consecuencias de un clima cambiante. La guía muestra la manera de llevar a cabo de forma sencilla la programación y las operaciones Climáticamente Inteligentes, como complemento del trabajo actual de la organización, y de mejorar la eficacia de sus actividades humanitarias en un clima en constante transformación.

¹ Pueden incluir medidas de concepción y ejecución, de mantenimiento y no técnicas (promoción, creación de instituciones y fortalecimiento de la capacidad), mejora del acceso a la información, investigación y cambio de comportamiento, medidas financieras y de mercado (incluidos seguros), promoción de medidas normativas y legislativas.



Training for integrated risk management was carried out in several Indian states like here in Gujarat's Navsari district as part of the Netherlands-supported PfR project, shortly after the Indian Red Cross signed an MoU with the government to share meteorological information and data to assist community resilience. (Photo: PfR)