



# Résumé du Guide de la Fédération internationale relatif aux programmes et aux opérations humanitaires qui tiennent compte des changements climatiques

Centre de la Croix-Rouge et du Croissant-Rouge sur le climat et Fédération internationale, juillet 2023

## Table des matières

2	3	4	5	9	10
1. Introduction	2. En quoi consistent les programmes et les opérations humanitaires qui tiennent compte des changements climatiques ?	3. Pourquoi les programmes et les opérations qui tiennent compte des changements climatiques sont-ils essentiels pour le réseau de la Fédération internationale ?	4. Comment parvenir à des programmes et à des opérations qui tiennent compte des changements climatiques ?	5. Quels sont les outils disponibles pour soutenir l'élaboration de programmes et d'opérations qui tiennent compte des changements climatiques ?	Observations finales...

# 1. Introduction

Le présent document offre un résumé du Guide de la Fédération internationale relatif aux programmes et aux opérations humanitaires qui tiennent compte des changements climatiques (Centre de la Croix-Rouge et du Croissant-Rouge sur le climat et Fédération internationale, 2023). Ce guide aide les Sociétés nationales de la Croix-Rouge et du Croissant-Rouge et la Fédération internationale à tenir compte des changements climatiques dans leurs programmes et leurs opérations. Il contient de nombreux exemples, ressources et outils qui peuvent être utilisés pour faire en sorte que notre action tienne compte des changements climatiques. La présente version abrégée présente les notions, les messages et les éléments clés du guide complet et renvoie aux sections pertinentes pour trouver des informations supplémentaires sur la manière de procéder.

L'intégration de la gestion des risques climatiques dans tous nos programmes et nos opérations est reconnue comme une priorité dans la [Charte sur le climat et l'environnement pour les organisations humanitaires](#), ainsi que la [Stratégie 2030](#) et le [Plan et budget 2021-2025](#) de la Fédération internationale. Les Sociétés nationales œuvrent depuis longtemps dans les domaines de la réduction des risques de catastrophe climatique, de la préparation, de l'intervention et du relèvement. Les méthodes présentées dans le guide sont étroitement alignées sur les outils dont nous disposons dans le domaine de la gestion des catastrophes. En outre, le guide propose une perspective climatique en expliquant les principes de base de l'action fondée sur les données climatiques correspondant à différentes échelles de temps et énonce les questions pertinentes à se poser lors de l'élaboration et de la mise en œuvre de nos programmes et de nos opérations.

Les éléments qui composent le guide contribueront à faire des Sociétés nationales des acteurs plus forts et plus crédibles de la lutte contre les changements climatiques. La prise en compte des changements climatiques constitue un point de départ important dans le cadre d'un Parcours pour l'action climatique plus large visant à répondre aux besoins urgents d'adaptation aux changements climatiques et à réduire les risques que fait peser la crise climatique sur les personnes les plus vulnérables (figure 1).



Bien que le guide soit vaste et détaillé, il se veut accessible à toutes les Sociétés nationales et propose différentes possibilités pour mener les étapes proposées, en fonction des fonds et du temps disponibles ainsi que des ambitions de la Société nationale. Par exemple, certaines étapes peuvent être moins poussées lorsque les fonds sont limités, ou vous pourriez commencer par n'examiner qu'un seul secteur d'activité de la Société nationale. Si celle-ci dispose des fonds nécessaires pour réaliser des évaluations plus détaillées – par exemple dans le cadre d'un programme climatique plus vaste –, une évaluation approfondie de la prise en compte des changements climatiques dans tous les programmes, plans et stratégies peut être effectuée afin d'accroître le degré d'intégration des données climatiques dans l'ensemble des activités en cours. En résumé, le guide est un outil flexible pour toute personne désireuse de tenir compte des données climatiques et météorologiques dans ses activités.

**Figure 1:** Les étapes du Parcours pour l'action climatique; les programmes et les opérations qui tiennent compte des changements climatiques (soit l'objet du guide) couvrent les trois premières étapes.

## 2. En quoi consistent les programmes et les opérations humanitaires qui tiennent compte des changements climatiques ?

Au sein du réseau de la Fédération internationale, tenir compte des changements climatiques signifie *utiliser les données climatiques* correspondant à différentes échelles de temps lors de la conception et/ou de l'ajustement des programmes et des opérations. Cela permet de s'assurer, au minimum, que les programmes et les opérations n'exposent pas les personnes à des risques accrus à l'avenir, compte tenu des nouveaux phénomènes climatiques extrêmes et des vulnérabilités croissantes. En outre, cette approche couvre les premières étapes du Parcours pour l'action climatique (figure 1), qui permettent aux Sociétés nationales d'identifier les besoins en matière d'adaptation au niveau local et d'aider les communautés à anticiper les changements climatiques, à y faire face et à s'y adapter.

Le guide met l'accent sur les conséquences directes et indirectes des changements climatiques en lien avec les catastrophes et les phénomènes climatiques et météorologiques extrêmes, ainsi que sur les défis y relatifs, comme la gestion des catastrophes, les moyens de subsistance, la sécurité alimentaire et hydrique, le logement et la santé. Il s'agit notamment de faire en sorte que le personnel, les volontaires et les personnes vulnérables ne soient pas surpris par des phénomènes climatiques et météorologiques extrêmes prévisibles au moment de la mise en œuvre des programmes et des opérations. Ces phénomènes incluent les températures extrêmes (vagues de chaleur/froid), les sécheresses, les inondations, les fortes précipitations et les tempêtes plus fréquentes et plus intenses, ainsi que les événements à évolution lente tels que l'élévation du niveau de la mer et la salinisation.

Pour la Croix-Rouge et le Croissant-Rouge, « tenir compte des changements climatiques » consiste principalement à réduire les conséquences de la variabilité et des changements climatiques. Dans le chapitre 1 du guide, nous détaillons néanmoins les liens avec d'autres éléments, tels que la durabilité environnementale et les interventions vertes.

### ENCADRÉ 1. Définitions de base

**En quoi consiste l'action climatique ?** L'action climatique consiste à réduire les émissions de gaz à effet de serre à l'origine des changements climatiques (atténuation) et à faire face aux conséquences de ces derniers (adaptation).

**En quoi consistent les programmes et les opérations qui tiennent compte des changements climatiques ?** Ces programmes et opérations consistent à tenir compte des données météorologiques et climatiques disponibles, qu'il s'agisse des prévisions saisonnières et météorologiques à court terme ou des projections climatiques à long terme, dans la conception et/ou l'ajustement des programmes et des opérations, afin de s'assurer, au minimum, qu'ils n'exposent pas les personnes au risque accru que posent les nouveaux phénomènes climatiques extrêmes

et, si possible/nécessaire, de donner aux communautés les moyens d'anticiper les chocs climatiques et les changements à long terme, d'y faire face et de s'y adapter.

**En quoi consistent les efforts locaux d'adaptation ?** Les efforts d'adaptation aux changements climatiques consistent à prendre des mesures visant à accroître la résilience face aux conséquences actuelles et futures des changements climatiques ; les efforts locaux d'adaptation sont simplement menés par les partenaires locaux : [huit principes](#) ont été établis pour faire en sorte que les communautés locales soient en mesure de mener des efforts d'adaptation aux changements climatiques efficaces et durables au niveau local (Centre mondial sur l'adaptation et al, 2021).



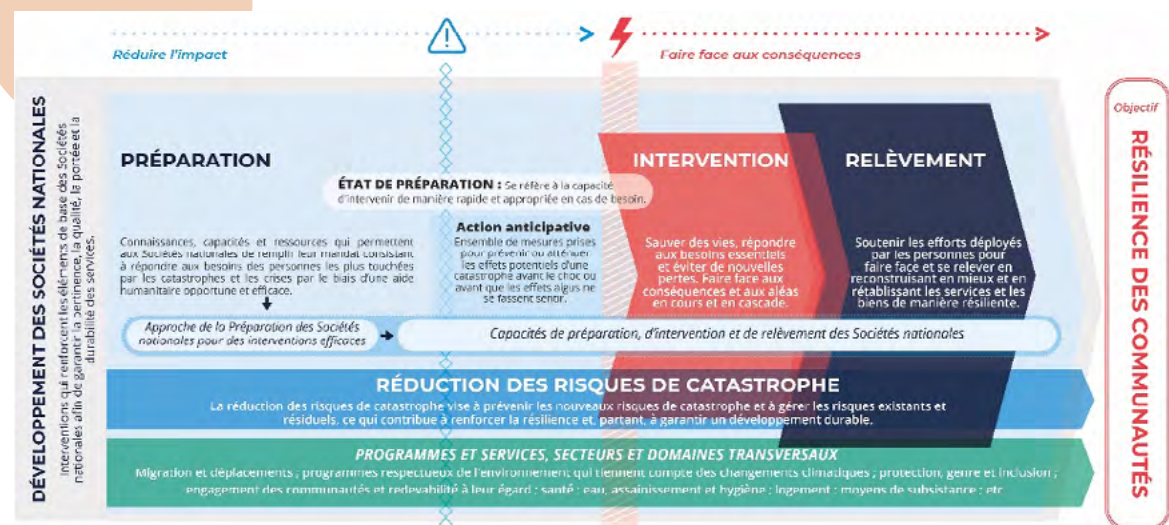
Chronic drought in Afghanistan got more publicity in 2022 and had wider impacts, but in this picture Afghan Red Crescent personnel provide cash relief to people affected by unseasonal floods at the end of July in the Spin Boldak district of Kandahar province. (Photo: ARCS via IFRC)

### 3. Pourquoi les programmes et les opérations qui tiennent compte des changements climatiques sont-ils essentiels pour le réseau de la Fédération internationale ?

Les conséquences climatiques, qui aggravent les vulnérabilités existantes comme la pauvreté, les conflits et les déplacements, exercent une pression croissante sur le systèmes humanitaire. Les donateurs et les organisations humanitaires doivent donc adopter une vision à long terme et mettre davantage l'accent sur la résilience des communautés et les efforts locaux d'adaptation. Dans le monde entier, le personnel et les employés de la Croix-Rouge et du Croissant-Rouge, situés en première ligne de la crise climatique, font l'expérience directe de lieux qui deviennent inhabitables, de zones côtières où il est désormais trop risqué de vivre et de terres agricoles devenant trop sèches.

La combinaison des inquiétudes profondes au vu des données scientifiques et de ces voix puissantes sur le terrain a placé la crise climatique en tête des priorités de la Croix-Rouge et du Croissant-Rouge. La [Stratégie 2030](#) de la Fédération internationale met l'accent sur ce point, en s'engageant fermement à faire en sorte que tous les programmes et les opérations humanitaires tiennent

Figure 2. Continuum de la gestion des risques de catastrophe au sein de la Fédération internationale



compte des changements climatiques d'ici 2025. Cela signifie que nous devons intégrer de toute urgence les données climatiques et météorologiques tout en réduisant les risques de catastrophe climatique dans tous nos domaines d'activité, en couvrant l'ensemble des activités de gestion des catastrophes (figure 2), y compris les programmes sectoriels tels que les programmes axés sur la santé, l'eau, l'assainissement et l'hygiène, le logement, la migration et les déplacements, la sécurité alimentaire et les moyens de subsistance.



People in Ahoada East, in Nigeria's River State, were moving around by boat after 2022 floods that scientists estimated were made 80 per cent more likely by climate change. (Photo: Nigerian Red Cross via IFRC)

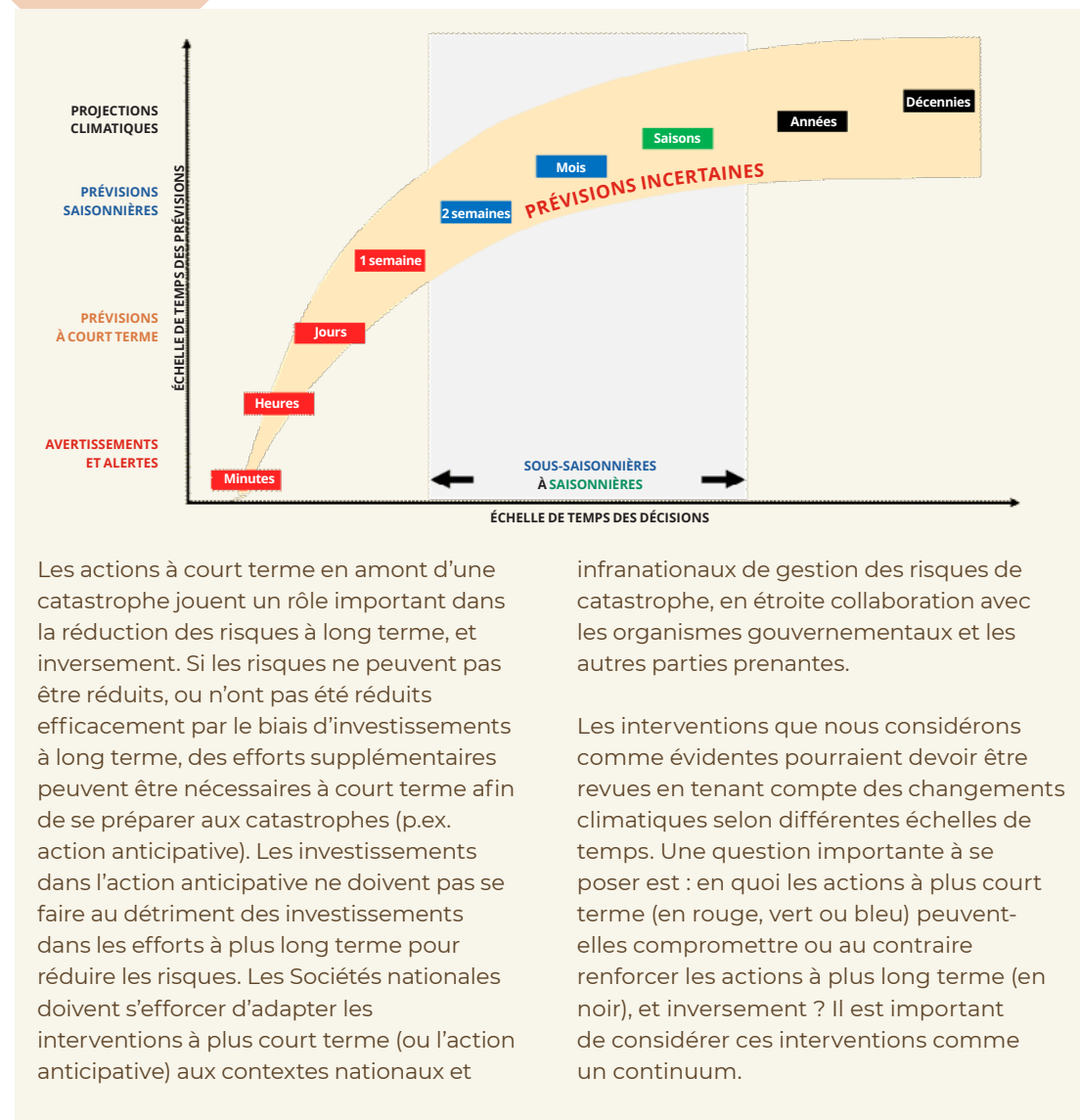
## 4. Comment parvenir à des programmes et à des opérations qui tiennent compte des changements climatiques ?

Les données climatiques sont obtenues et utilisées grâce à une collaboration étroite avec les gouvernements par l'intermédiaire de différents ministères, les spécialistes du climat et de la météorologie, les communautés vulnérables et d'autres parties prenantes. Un aspect clé de la prise en compte des changements climatiques est l'utilisation des prévisions météorologiques et saisonnières (jours et mois) et des projections climatiques à long terme (années et décennies). Les connaissances locales, traditionnelles et autochtones doivent également être prises en compte et exploitées.

Le chapitre 2 du guide présente les principes de base de l'utilisation des données climatiques correspondant à différentes échelles de temps et les collaborations nécessaires à cet effet. Il explique aux Sociétés nationales comment mobiliser des partenaires, en particulier les services météorologiques nationaux, et comment les prévisions météorologiques et saisonnières et les projections climatiques à long terme doivent être utilisées lors de la conception et de la mise en œuvre des programmes et des opérations (figure 3).

Pour ce qui est du suivi des données climatiques et météorologiques, il est essentiel qu'il soit assuré en collaboration avec les services météorologiques nationaux et/ou locaux du pays. Ces services sont légalement mandatés pour diffuser des prévisions ou des alertes (les autorités responsables de la gestion des catastrophes pouvant également s'en charger), mais il est important d'obtenir les informations auprès d'eux. Si nécessaire, des sources d'information secondaires (comme des spécialistes internationaux du climat et de la météorologie ou l'Organisation mondiale de la santé) peuvent être utilisées. Les spécialistes de la Fédération internationale et du Centre sur le climat peuvent soutenir le processus d'obtention et d'interprétation de ces données secondaires, qui ne peuvent être utilisées qu'en interne à des fins de planification, étant donné que nous n'avons pas de mandat légal pour diffuser des informations météorologiques.

**Figure 3.** Échelles de temps, délais et incertitudes – et exemples d'actions tenant compte des changements climatiques à mettre en place à différentes échelles de temps. Adapté de [Next generation earth system prediction](#)



Les actions à court terme en amont d'une catastrophe jouent un rôle important dans la réduction des risques à long terme, et inversement. Si les risques ne peuvent pas être réduits, ou n'ont pas été réduits efficacement par le biais d'investissements à long terme, des efforts supplémentaires peuvent être nécessaires à court terme afin de se préparer aux catastrophes (p.ex. action anticipative). Les investissements dans l'action anticipative ne doivent pas se faire au détriment des investissements dans les efforts à plus long terme pour réduire les risques. Les Sociétés nationales doivent s'efforcer d'adapter les interventions à plus court terme (ou l'action anticipative) aux contextes nationaux et

infranationaux de gestion des risques de catastrophe, en étroite collaboration avec les organismes gouvernementaux et les autres parties prenantes.

Les interventions que nous considérons comme évidentes pourraient devoir être revues en tenant compte des changements climatiques selon différentes échelles de temps. Une question importante à se poser est : en quoi les actions à plus court terme (en rouge, vert ou bleu) peuvent-elles compromettre ou au contraire renforcer les actions à plus long terme (en noir), et inversement ? Il est important de considérer ces interventions comme un continuum.

Des exemples d'activités sectorielles à différentes échelles de temps sont fournis dans le guide complet. Nous proposons ici deux exemples :

Secteur : <b>EAU, ASSAINISSEMENT ET HYGIÈNE</b>	
Échelle de temps :	
<b>1 jour à 1 semaine</b>	Interventions d'urgence liées à l'eau, l'assainissement et l'hygiène, solutions locales et déploiement d'une unité d'intervention d'urgence en cas de catastrophe imminente
<b>2 semaines à 2 mois</b>	Distribution préventive d'outils de purification de l'eau et déploiement d'unités d'intervention d'urgence en cas de fortes pluies potentielles
<b>3 mois/saisons</b>	Garantir un accès sûr à l'eau et une répartition équitable en cas de sécheresse ou d'inondations dans le cadre d'une saison potentiellement irrégulière
<b>Années, décennies</b>	<p>Prévoir la hausse du stress hydrique : investir dans des solutions locales pour garantir la disponibilité d'eau grâce à une meilleure utilisation de l'eau et à la conservation, la restauration et/ou la gestion durable des bassins versants et aquifères, sur la base de projections à long terme d'épisodes de sécheresse prolongés</p> <p>Renforcer les capacités des sections locales de la Croix-Rouge et du Croissant-Rouge, des institutions et des communautés afin de :</p> <ul style="list-style-type: none"> <li>développer les infrastructures locales de stockage de l'eau verte et grise ;</li> <li>garantir un stockage de l'eau efficace.</li> </ul>

Secteur : <b>GESTION DES CATASTROPHES</b>	
Échelle de temps :	
<b>1 jour à 1 semaine</b>	Activer des avertissements et des plans d'évacuation spécifiques sur chaque site en cas d'alerte au cyclone
<b>2 semaines à 2 mois</b>	<p>Campagnes de sensibilisation du public et messages de rappel concernant les mesures à prendre en amont d'un cyclone présentant un risque élevé d'ondes de tempête susceptibles de provoquer des inondations</p> <p>Positionnement préventif de personnel et d'articles de secours, etc., en prévision de cyclones potentiels</p> <p>Alerter la population locale et les unités de gestion des catastrophes en cas de risques accrus</p>
<b>3 mois/saisons</b>	<p>Campagnes visant à améliorer la préparation aux cyclones</p> <p>Campagnes visant à prévenir les épidémies potentielles après un cyclone</p>
<b>Années, décennies</b>	<p>Prévoir la hausse de la fréquence ou de l'intensité des cyclones, sensibiliser les personnes à ce risque et mettre en place des partenariats pour faire pression en faveur d'investissements côtiers à long terme susceptibles de réduire l'impact des cyclones</p> <p>Identifier les nouvelles zones à risque et les zones sûres en cas d'inondations</p>

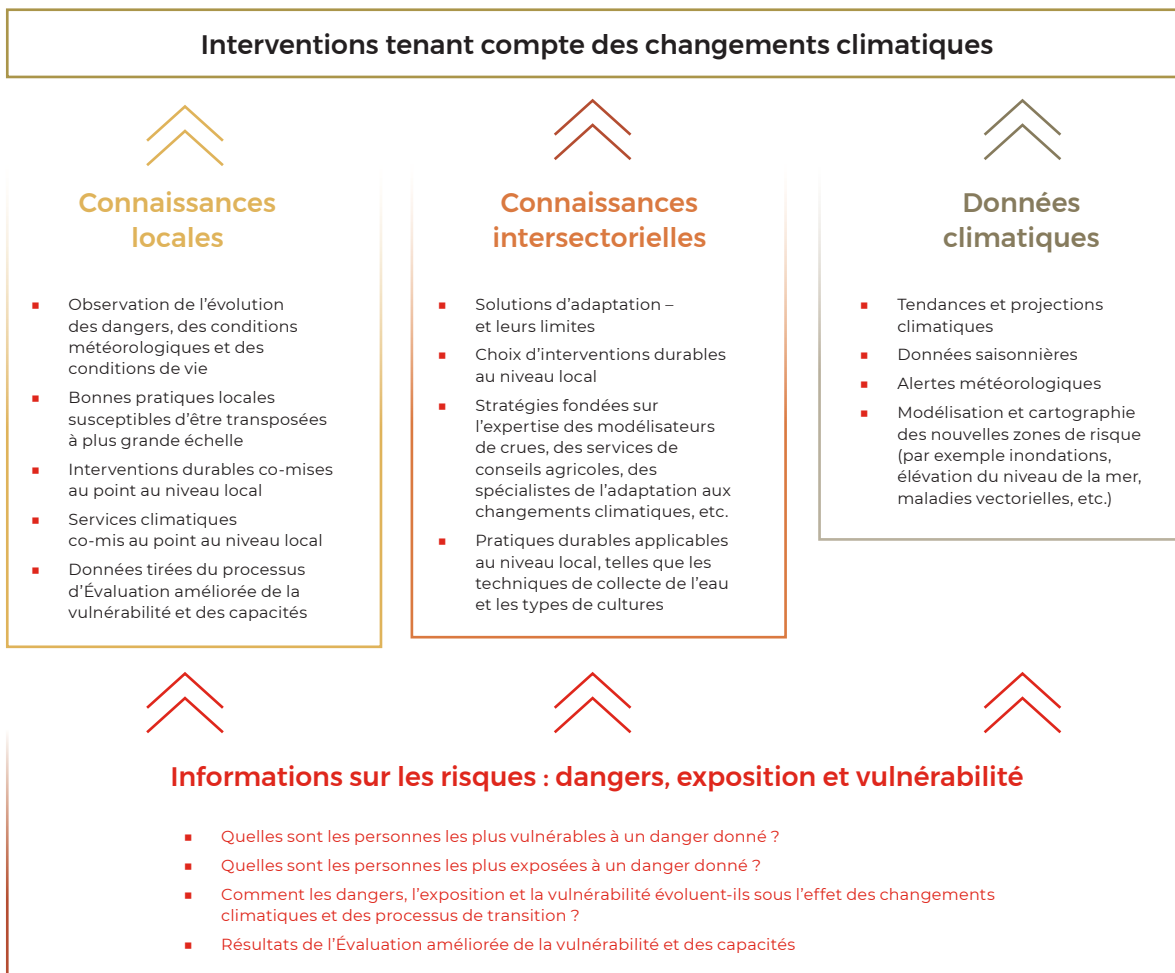


Italian Red Cross volunteers checking up on vulnerable elderly people in a 2018 heatwave, a hazard that is clearly attributable to climate change, but which has become increasingly predictable with forecasting and climate services provided by national weather services. (Photo: Emiliano Albensi/CRI via IFRC)

Le guide souligne que les données climatiques doivent être considérées comme complémentaires à d'autres types de connaissances et d'expertise. La figure 4 résume les types de données nécessaires à la mise au point d'interventions qui tiennent compte des changements climatiques.

Les chapitres 3 à 6 du guide détaillent les étapes clés du processus visant à faire en sorte que nos programmes (chapitre 3), nos opérations humanitaires (chapitre 4) et nos plans et stratégies (chapitre 5) tiennent compte des changements climatiques. Comme l'indique la figure 5, les trois étapes clés sont les suivantes :

- 1. une évaluation nationale des risques climatiques**, afin de mieux comprendre les conséquences des dangers liés aux changements climatiques dans le pays, ainsi que leurs effets sur des groupes et des zones vulnérables spécifiques et sur différents secteurs, tels que la gestion des catastrophes, les moyens de subsistance et l'eau, l'assainissement et l'hygiène ;
- 2. une évaluation de la prise en compte des risques climatiques dans les programmes et les opérations en cours**, qui consiste à examiner l'ensemble des programmes et des opérations sectoriels afin de déterminer si et comment les risques climatiques sont ou peuvent être pris en compte ; et
- 3. une planification qui tient compte des changements climatiques** qui consiste à identifier les solutions possibles pour ajuster les activités (en utilisant les données climatiques correspondant à différentes échelles de temps), de façon à ce qu'elles soient adaptées aux risques croissants engendrés par les changements climatiques.



The Guatemalan Red Cross celebrating the 2016 International Day for Disaster Reduction with an event in Villa Canales, just south of the capital Guatemala City, under the 'Vivir para contarlo' ('Live to tell') theme that included advice on health, water and sanitation, and resilience from Red Cross volunteers, all simple ways of avoiding climate-related disaster impacts. (Photo: Rolando Déleon/Climate Centre)

**Figure 4:** Combiner les connaissances afin de concevoir des programmes et des opérations d'urgence qui tiennent compte des changements climatiques : la conception d'activités qui tiennent compte des changements climatiques ne peut pas reposer uniquement sur les données climatiques ; idéalement, les connaissances locales concernant les bonnes pratiques qui peuvent être transposées à plus grande échelle, ainsi que l'expérience d'autres organisations et la recherche, doivent orienter les améliorations nécessaires pour que les activités tiennent compte des changements climatiques.

La figure 5 fournit une vue d'ensemble des étapes à suivre et des orientations y relatives. Elle propose à la fois une approche de base lorsque le temps et/ou les ressources sont limités, et une approche plus approfondie des programmes et des opérations qui tiennent compte des changements climatiques.

**Figure 5.** Aperçu des étapes de l'évaluation nationale des risques climatiques (3.1), de l'évaluation des stratégies, des programmes et des opérations (3.2) et de la hiérarchisation des interventions tenant compte des changements climatiques (3.3). Deux niveaux d'évaluation sont proposés : l'évaluation de base et l'évaluation approfondie.

## 3.1 Évaluation des risques climatiques

### Évaluation de base

#### A. Consultez les données météorologiques et climatiques :

- dans les [fiches d'information Climat de la Fédération internationale](#)
- dans les [fiches d'information régionales pertinentes du GIEC](#)
- sur [le portail des connaissances relatives aux changements climatiques](#) de la Banque mondiale

... et prenez des notes dans dans le [tableau XL](#) (onglet 3.1.A) sur :

*les modifications récentes* des températures et des précipitations  
*les modifications prévues* des régimes climatiques et des risques de sécheresses, d'inondations et de canicules, etc., qui en découlent

#### B. Évaluez, avec le personnel des secteurs concernés :

- en quoi les changements climatiques pourraient affecter les vulnérabilités existantes et l'exposition dans votre zone cible – prenez des notes dans le [tableau XL](#) (onglet 3.1.A)
- de quelle manière les différents « secteurs » seront impactés (gestion des catastrophes, moyens de subsistance, eau, assainissement et hygiène, logement, etc.). Utilisez *l'évaluation de l'impact sectoriel* (annexe 2 ou onglet 3.1.B du [tableau XL](#)) et insérez vos notes.

### Évaluation approfondie

#### A. Examinez les données météorologiques et climatiques en :

- consultant une série de sources (annex 1)
- collaborant avec des spécialistes des services météorologiques
- utilisant le modèle fourni (annex 1)

... et rédigez un rapport sur :

*les modifications récentes* des températures et des précipitations  
*les modifications prévues* des régimes climatiques et des risques de sécheresses, d'inondations et de canicules, etc., qui en découlent

#### B. Évaluez, avec des représentants de tous les départements de la Société nationale et des parties prenantes externes clés :

- en quoi les changements climatiques pourraient affecter les vulnérabilités existantes et l'exposition dans votre zone cible – prenez des notes dans le [tableau XL](#) (onglet 3.1.A) de quelle manière les différents « secteurs » seront impactés (gestion des catastrophes, moyens de subsistance, eau, assainissement et hygiène, logement, etc.). Utilisez *l'évaluation de l'impact sectoriel* (annexe 2 ou onglet 3.1.B du [tableau XL](#)) et insérez vos notes.

## 3.2 Évaluation des stratégies, des plans et des projets

1. Sélectionnez et examinez tous les aspects classés comme « pertinents » (en vert) dans *l'évaluation de l'impact sectoriel* (étape 3.1.B)
2. En gardant à l'esprit les notes de l'étape 3.1.B, examinez les activités dans votre stratégie, plan de projet ou plan opérationnel d'urgence, appel, etc., et insérez vos notes dans le [tableau XL](#) (3.2-3.3) :
  - risques potentiels liés aux changements climatiques à gérer
  - bonnes pratiques existantes, besoins et occasions manquées lors des interventions précédentes

## 3.3 Hiérarchisation et élaboration d'interventions qui tiennent compte des changements climatiques

1. Sur la base des notes compilées à l'étape 3.2., passez à la colonne suivante (3.3) dans le [tableau XL](#) (3.2-3.3) ; pour chaque stratégie, plan de projet ou plan opérationnel d'urgence, appel, etc., insérez :
  - les recommandations pour que les activités prévues pour chaque intervention tiennent compte des changements climatiques
2. Consolidez les recommandations avec l'aide des partenaires et des dirigeants de la Société nationale
3. Mettez en œuvre l'intervention – en y intégrant les activités qui tiennent compte des changements climatiques

*Note : la manière exacte d'ajuster les activités du projet ou les objectifs de la stratégie pourrait devoir faire l'objet de consultations avec différents spécialistes connaissant le contexte local (pas de listes de contrôle génériques possibles).*

Prenez en compte les données climatiques à toutes les échelles de temps

- **Prévisions météorologiques** (jusqu'à 15 jours maximum)
- **Prévisions saisonnières** (3-6 mois)
- **Projections climatiques** (de la décennie au siècle)



Réalisez ces étapes en collaboration avec des spécialistes compétents pour chacun des documents examinés :

- faites **toujours** appel à l'expertise sectorielle de la Société nationale
- dans la mesure du possible, faites appel à des partenaires, appartenant ou non au Mouvement



## 5. Quels sont les outils disponibles pour soutenir l'élaboration de programmes et d'opérations qui tiennent compte des changements climatiques ?

Le guide montre comment concevoir de manière simple des programmes et des opérations qui tiennent compte des changements climatiques, de façon à compléter nos activités existantes.

Avant d'entamer le processus d'élaboration de programmes et d'opérations qui tiennent compte des changements climatiques, il est recommandé de mettre en place un groupe de travail sur l'action climatique et de désigner une personne chargée de coordonner et de diriger le processus. S'ensuivent une cartographie des parties prenantes clés et une étude documentaire (voir encadré 12).

Le tableau XL disponible [ici](#) peut faciliter la réalisation des étapes proposées. En outre, les types de questions que nous devons nous poser afin de nous assurer que nos activités résistent aux chocs et aux stress climatiques sont énoncées par secteur à l'annexe 2. Cette annexe présente en outre le changement de mentalité nécessaire pour que nos activités tiennent compte des changements climatiques.

Le processus d'évaluation commence souvent par la tenue d'un atelier commun, dont les résultats doivent faire l'objet d'une consultation et être validés avant de passer à la planification qui tient compte des changements climatiques. Cela signifie qu'après avoir consolidé toutes les discussions menées et les informations recueillies lors de l'atelier d'évaluation initial, il convient d'organiser un atelier de validation avec des membres d'autres départements et des spécialistes externes. Cet atelier peut favoriser une réflexion commune sur les ajustements qu'il est proposé d'apporter aux activités et aux programmes afin qu'ils tiennent compte des changements climatiques, et peut apporter des idées nouvelles et innovantes provenant de l'extérieur de l'organisation.

En ce qui concerne les opérations humanitaires, le guide propose au chapitre 4 des réflexions spécifiques sur les outils existants de la Fédération internationale pour les situations d'urgence (qui

sont disponibles [ici](#)) et présente les éléments facilitateurs et les étapes pour tenir compte des changements climatiques dans les différentes phases du continuum de la gestion des risques de catastrophe :

**4.1 préparation** (réflexions axées sur le processus de Préparation pour des interventions efficaces)

**4.2 action anticipative** (réflexions sur les liens entre l'action anticipative à court terme et les besoins à long terme en matière d'adaptation et de résilience)

**4.3 intervention d'urgence** (réflexions sur les appels d'urgence, la stratégie opérationnelle, le plan de mise en œuvre et l'évaluation des besoins d'urgence, entre autres)

**4.4 relèvement** (réflexions sur le Guide révisé de la Fédération internationale visant à favoriser un relèvement résilient).

Au vu du fait que des catastrophes supplémentaires frappent parfois les populations déjà touchées lors des opérations d'urgence, il est de plus en plus urgent de tenir compte des changements climatiques dans nos opérations humanitaires, afin de les rendre résistantes aux phénomènes météorologiques extrêmes et de préparer les populations des zones à risque à des changements à long terme.

Les annexes du guide fournissent aux Sociétés nationales des modèles et des outils pratiques et directs :

**L'annexe 1** fournit un modèle, des ressources et des orientations pour réaliser une évaluation nationale des risques climatiques ;

**L'annexe 2** change la donne lorsqu'il s'agit de poser les bonnes questions. Pour mieux comprendre comment les changements climatiques peuvent affecter nos activités dans différents domaines de travail, nous proposons des listes d'exemples de questions par domaine de travail ;

**L'annexe 3** fournit de nombreux exemples de bonnes pratiques qui tiennent compte des changements climatiques dans le monde entier – ce qui témoigne de notre expérience en matière de programmes et d'opérations qui tiennent compte des changements climatiques ;

**Les annexes 4 et 5** fournissent des conseils plus approfondis sur la manière de procéder en lien avec les chapitres 2 et 4 ;

**L'annexe 6** fournit un glossaire des termes utilisés dans le guide.



German Red Cross  
Integrated Climate  
Change Adaptation  
programme in Teso and  
Karamoja sub-regions.  
(Photo: Denis Onyodi/  
URCS-DRK-  
Climate Centre)

## Observations finales...

L'action climatique ne peut plus être menée en vase clos. Au contraire, des opérations qui tiennent compte des changements climatiques et un cadre connexe intégré dans le *Parcours pour l'action climatique* peuvent fournir la structure nécessaire pour poser des questions audacieuses et prendre des décisions clés pour intégrer l'action climatique dans nos domaines d'activité, notamment dans la gestion des risques de catastrophe ; les moyens de subsistance ; l'agriculture et la sécurité alimentaire ; la santé ; l'eau, l'assainissement et l'hygiène ; le logement et les établissements humains ; la migration et les déplacements ; et les programmes intersectoriels tenant compte des changements climatiques<sup>1</sup>, qui ne sont pas à l'abri des conséquences des changements climatiques. Le guide montre comment concevoir de manière simple des programmes et des opérations qui tiennent compte des changements climatiques, de façon à compléter nos activités existantes et à améliorer l'efficacité de notre action humanitaire dans un climat changeant.

<sup>1</sup> Cela peut inclure l'élaboration et la mise en œuvre, la maintenance et les mesures non techniques (plaidoyer et renforcement institutionnel et des capacités), l'amélioration de l'accès à l'information, la recherche et le changement de comportement, les mesures financières et fondées sur les marchés (y compris les assurances), et la sensibilisation aux mesures politiques et législatives.



Training for integrated risk management was carried out in several Indian states like here in Gujarat's Navsari district as part of the Netherlands-supported PfR project, shortly after the Indian Red Cross signed an MoU with the government to share meteorological information and data to assist community resilience. (Photo: PfR)